

กรมการพัฒนาชุมชน

• วิสัยทัศน์

เป็นหน่วยงานหลักในการส่งเสริมการบริหารจัดการชุมชนให้เข้มแข็งอย่างยั่งยืน

ภารกิจหลัก

1. ส่งเสริมกระบวนการเรียนรู้และการมีส่วนร่วมของประชาชนเพื่อให้ประชาชนพึ่งตนเอง และนำไปสู่ชุมชนที่เข้มแข็ง
2. ส่งเสริมศักยภาพของประชาชน ผู้นำชุมชน องค์กรชุมชน และเครือข่ายองค์กรชุมชนในการบริหารจัดการชุมชน
3. ส่งเสริมและพัฒนาเศรษฐกิจชุมชนฐานรากและพัฒนาทุนชุมชนให้มีความมั่นคงและมีเสถียรภาพ

พันธกิจตามยุทธศาสตร์

1. สร้างพลังชุมชน
2. สร้างระบบจัดการความรู้
3. สร้างระบบการบริหารจัดการชุมชน

• ยุทธศาสตร์ของกรม

1. การพัฒนาทุนชุมชน เพื่อให้ชุมชนมีความมั่นคงทางด้านทุนชุมชน
2. การพัฒนาเศรษฐกิจของชุมชนให้เข้มแข็ง เพื่อให้ประชาชนในหมู่บ้านมีความมั่นคงทางเศรษฐกิจ
3. การเพิ่มขีดความสามารถผู้นำชุมชน เพื่อให้ผู้นำชุมชนมีสมรรถนะในการบริหารจัดการชุมชนให้เข้มแข็งพึ่งตนเองได้
4. การขับเคลื่อนแผนชุมชน เพื่อให้มีการจัดทำแผนชุมชนที่มีคุณภาพและมีการบูรณาการกับแผนอำเภอและแผนจังหวัด
5. ส่งเสริมการจัดการความรู้ของชุมชน เพื่อให้ชุมชนสามารถบริหารจัดการความรู้ได้อย่างมีประสิทธิภาพ
6. การเสริมสร้างขีดสมรรถนะองค์กร เพื่อให้องค์กรมีขีดสมรรถนะสูง เก่ง ดี และประชาชนในชุมชนและผู้มีส่วนได้ส่วนเสีย มีความพึงพอใจในการให้บริการของกรมการพัฒนาชุมชน

• นโยบาย/ทิศทางการบริหารงานของกรม

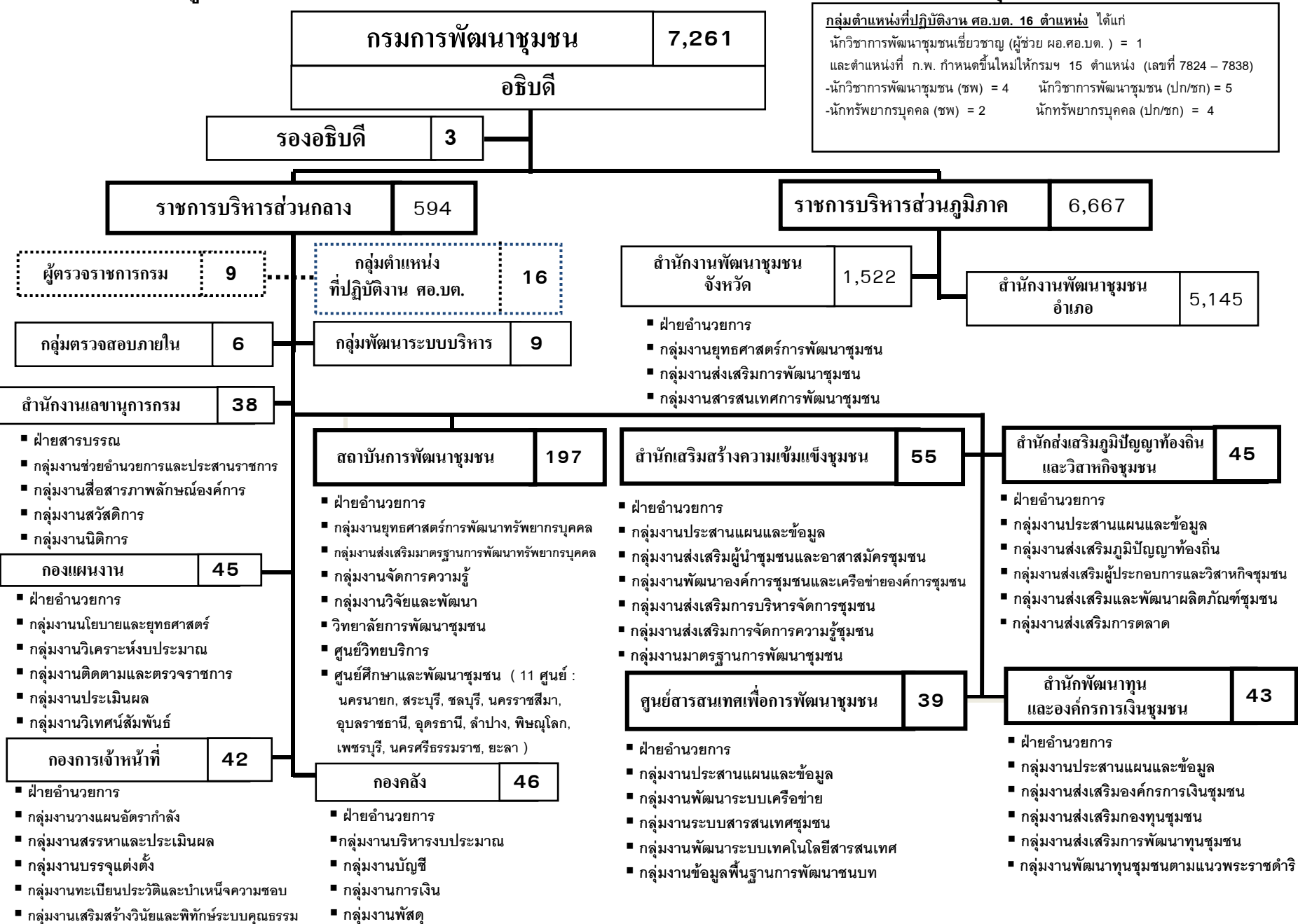
1. เสริมสร้างความเข้มแข็งในการบริหารจัดการเงินทุนชุมชนให้มีประสิทธิภาพ (financial - ทุนที่เป็นตัวเงิน) และพัฒนากระดับสู่สถาบันการเงินชุมชนที่เข้มแข็ง และเชื่อมโยงสู่การพัฒนาเศรษฐกิจชุมชนฐานรากให้มีความมั่นคง
2. แสวงหาทุนชุมชนและพัฒนาประสิทธิภาพการบริหารจัดการทุนชุมชน (Non financial - ทุนที่ไม่ใช่ตัวเงิน)
3. ส่งเสริมการบูรณาการทุนชุมชนให้เหมาะสมและเกิดประโยชน์กับพื้นที่
4. ส่งเสริมการผลิตสินค้าชุมชน (ผลิตภัณฑ์ชุมชน) ให้ได้มาตรฐานและเชื่อมโยงสู่ระดับสากล
5. ส่งเสริมการบริหารผลิตภัณฑ์ (Product management) ให้เกิดประโยชน์สูงสุด
6. เพิ่มศักยภาพผู้นำชุมชนในการบริหารจัดการแบบมีอาชีพให้ชุมชนเข้มแข็ง พึ่งตนเองได้
7. เสริมสร้างคุณธรรม จริยธรรมผู้นำชุมชนในการบริหารจัดการชุมชน
8. พัฒนากลไกและระบบการขับเคลื่อนยุทธศาสตร์ชุมชน/แผนชุมชน
9. พัฒนาระบบรับรองมาตรฐานแผนชุมชน
10. พัฒนาระบบการบูรณาการแผนชุมชน
11. ส่งเสริมกระบวนการจัดความรู้ของชุมชน
12. เสริมสร้างศักยภาพการจัดการความรู้ชุมชน
13. พัฒนาสมรรถนะบุคลากรให้มีความเชี่ยวชาญการขับเคลื่อนยุทธศาสตร์
14. พัฒนาระบบเทคโนโลยีสารสนเทศเพื่อการบริหารยุทธศาสตร์
15. วิจัยและพัฒนาองค์ความรู้ด้านการพัฒนาชุมชน
16. สร้างคลังความรู้ด้านการพัฒนาชุมชน

• **อำนาจหน้าที่ตามกฎหมายกระทรวงแบ่งส่วนราชการกรมการพัฒนาชุมชน กระทรวงมหาดไทย พ.ศ. 2552**

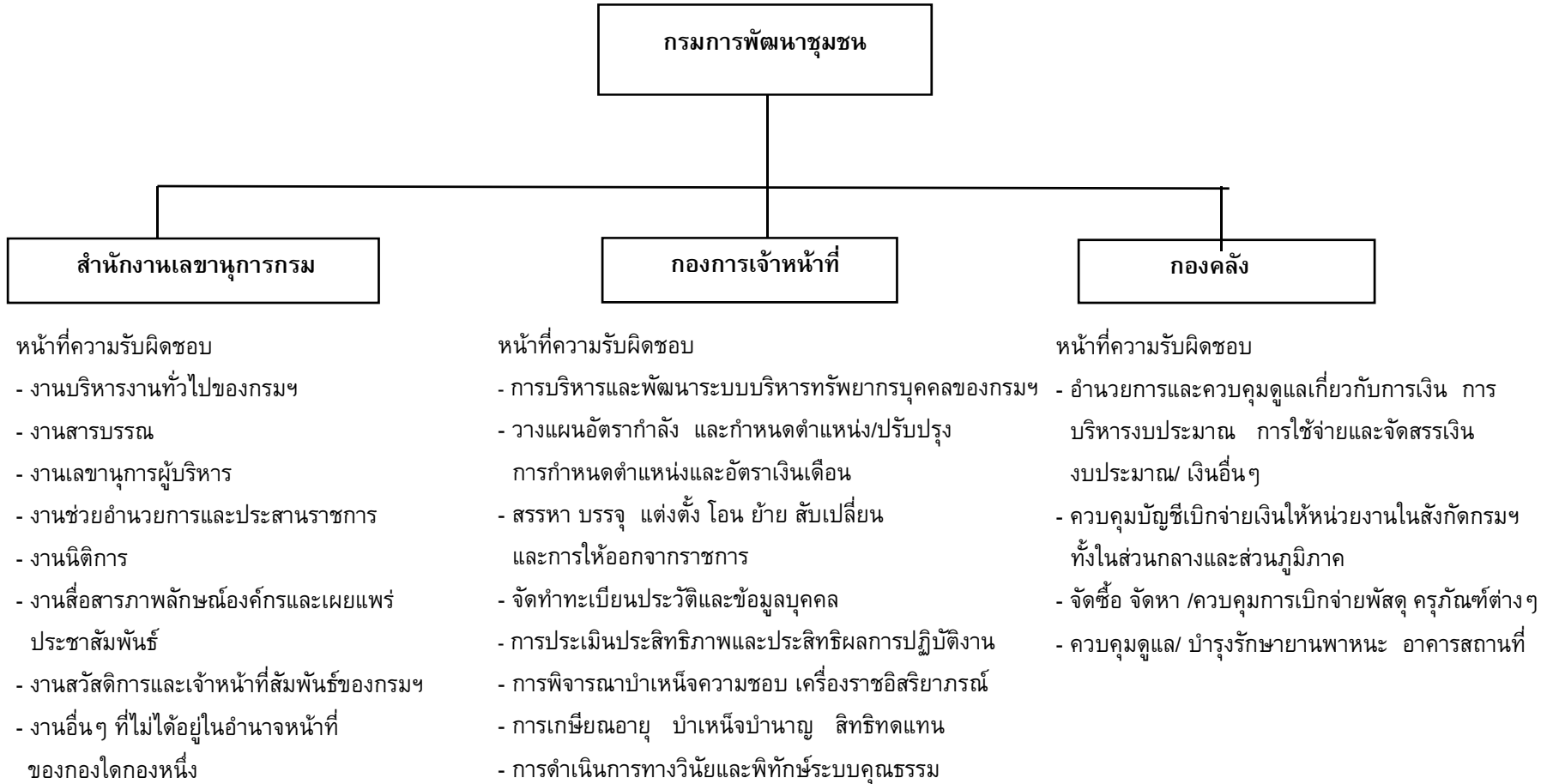
1. กำหนดนโยบาย ยุทธศาสตร์ มาตรการ และแนวทางในการพัฒนาชุมชนระดับชาติ เพื่อให้หน่วยงานของรัฐ เอกชน และผู้มีส่วนเกี่ยวข้องดำเนินการพัฒนาชุมชน ได้ใช้เป็นกรอบแนวทางในการดำเนินงานเพื่อเสริมสร้างความสามารถและความเข้มแข็งของชุมชน
2. จัดทำและพัฒนาระบบมาตรฐานการพัฒนาชุมชน เพื่อใช้เป็นเครื่องมือสำหรับประเมินความก้าวหน้าและมาตรฐานการพัฒนาของชุมชน
3. พัฒนาระบบและกลไกในการส่งเสริมกระบวนการเรียนรู้ การจัดการความรู้ การอาชีพการออม และการบริหารจัดการเงินทุนของชุมชน เพื่อเสริมสร้างขีดความสามารถของประชาชน ชุมชน ผู้นำชุมชน องค์กรชุมชน และเครือข่ายองค์กรชุมชน
4. สนับสนุนและพัฒนาระบบข้อมูลสารสนเทศชุมชน ส่งเสริมการใช้ประโยชน์และการให้บริการข้อมูลสารสนเทศชุมชน เพื่อใช้ในการวางแผนบริหารการพัฒนาได้อย่างมีประสิทธิภาพ
5. ศึกษา วิเคราะห์ วิจัย พัฒนา และสร้างองค์ความรู้เพื่อใช้ในงานพัฒนาชุมชน และการจัดทำยุทธศาสตร์ชุมชน
6. ฝึกอบรมและพัฒนาข้าราชการ เจ้าหน้าที่ที่เกี่ยวข้อง ผู้นำชุมชน องค์กรชุมชน และเครือข่ายองค์กรชุมชนให้มีความรู้ ทักษะ ทศนคติ และสมรรถนะในการทำงาน รวมทั้งให้ความร่วมมือทางวิชาการด้านการพัฒนาชุมชนแก่หน่วยงานทั้งในประเทศและต่างประเทศ
7. ปฏิบัติการอื่นใดตามที่กฎหมายกำหนดให้เป็นอำนาจหน้าที่ของกรม หรือตามที่กระทรวงหรือคณะรัฐมนตรีมอบหมาย

แผนผังโครงสร้างอำนาจหน้าที่
แยกรายสำนัก/กอง/ศูนย์ฯ และหน่วยงานในระดับภูมิภาค

แผนภูมิแสดงโครงสร้างการแบ่งงานภายในส่วนราชการและอัตรากำลังของกรมการพัฒนาชุมชน (ใหม่)



แผนภูมิโครงสร้างการจัดส่วนราชการกรมการพัฒนาชุมชน



กรมการพัฒนาชุมชน (ต่อ)

กองแผนงาน

หน้าที่ความรับผิดชอบ

- เสนอแนะและกำหนดยุทธศาสตร์ นโยบายด้านการพัฒนาชุมชนของกรมฯ
- จัดทำและประสานแผนการปฏิบัติงานและงบประมาณของกรม ให้สอดคล้องกับนโยบาย แผนแม่บทของกระทรวง แผนปฏิรูปราชการสี่ปี และแผนปฏิปัติราชการประจำปี
- วางแผน/จัดทำงบประมาณของกรมฯ/ วิเคราะห์ค่าของบฯประจำปีและจัดทำเอกสาร/เตรียมข้อมูลให้ผู้บริหารชี้แจงงบประมาณต่อสภา
- ประสานกับสำนักนโยบายและแผนของกระทรวง สำนักงบประมาณ รัฐสภา และหน่วยงานที่เกี่ยวข้อง
- เร่งรัด ติดตามและประเมินผลการปฏิบัติงานและผลการใช้จ่ายงบประมาณของหน่วยงานในสังกัดกรม
- ศึกษา วิเคราะห์ จัดทำแผนการตรวจราชการ ประสานการตรวจราชการ และการจัดทำรายงานการตรวจราชการของผู้ตรวจราชการกรม
- ติดต่อและประสานงานกับองค์กรหรือหน่วยงานต่างประเทศด้านความช่วยเหลือและความร่วมมือด้านการพัฒนาชุมชน (วิเทศสัมพันธ์)
- เฝ้าระวังสถานการณ์และชี้ทิศทางการพัฒนาชุมชน
- รายงานผลการใช้จ่ายงบประมาณ
- วิเคราะห์ข้อมูลเพื่อการวางแผนและการบริหารงานพัฒนาชุมชน
- กำหนดระบบการติดตามและรายงานผล ประเมินผลและจัดทำรายงานผลการดำเนินงานประจำปีของกรมฯ

สถาบันการพัฒนาชุมชน

หน้าที่ความรับผิดชอบ

- ดำเนินการเกี่ยวกับการฝึกอบรมและพัฒนาข้าราชการและเจ้าหน้าที่ที่เกี่ยวข้องของกรม
- ให้บริการทางวิชาการด้านการพัฒนาชุมชนแก่หน่วยงานทั้งในประเทศและต่างประเทศ
- ศึกษา วิเคราะห์ และวิจัยงานพัฒนาชุมชนในภาพรวมและงานพัฒนาชุมชนเฉพาะพื้นที่ เพื่อเผยแพร่และใช้ประโยชน์ในการพัฒนางานพัฒนาชุมชน
- ดำเนินการพัฒนาศูนย์ศึกษาและพัฒนาชุมชน เพื่อให้บริการความรู้ด้านการพัฒนาชุมชนที่เหมาะสมและสอดคล้องกับสภาพพื้นที่แก่ข้าราชการในส่วนภูมิภาค ผู้นำชุมชน ผู้บริหารและข้าราชการท้องถิ่น รวมทั้งหน่วยงานทั้งภาครัฐและเอกชน
- ดำเนินการเกี่ยวกับการจัดการความรู้ในงานพัฒนาชุมชนและเรื่องที่เกี่ยวข้อง
- ออกแบบและพัฒนาระบบมาตรฐานการพัฒนาทรัพยากรบุคคลในงานพัฒนาชุมชน
- ดำเนินงานของโรงเรียนนักบริหารงานพัฒนาชุมชน โรงเรียนนักพัฒนาชุมชน ศูนย์ส่งเสริมความเป็นเลิศ (หลักสูตรเสริมสมรรถนะและหลักสูตรพิเศษ)

กรมการพัฒนาชุมชน (ต่อ)

ศูนย์สารสนเทศเพื่อการพัฒนาชุมชน

หน้าที่ความรับผิดชอบ

- ศึกษา วิเคราะห์ บริหาร พัฒนา ออกแบบระบบข้อมูลสารสนเทศเพื่อการพัฒนาชุมชน ระบบสารสนเทศเพื่อการบริหารองค์กร ระบบสารสนเทศเพื่อการตัดสินใจ และระบบสารสนเทศเพื่อการบริหารยุทธศาสตร์
- กำหนดรูปแบบ วิธีการ และขั้นตอนการจัดเก็บ การประมวลผล และการใช้ประโยชน์จากข้อมูลสารสนเทศเพื่อการพัฒนาชุมชน
- กำหนดนโยบายและแผนแม่บทการพัฒนาเทคโนโลยีสารสนเทศ เพื่อการบริหารงานพัฒนาชุมชน
- กำกับดูแลระบบสารสนเทศและระบบการเชื่อมโยงเครือข่ายข้อมูลสารสนเทศของกรมฯ
- ศึกษา วิเคราะห์ ออกแบบและพัฒนาระบบสารสนเทศด้านสังคม เศรษฐกิจชุมชน เพื่อให้บริการสารสนเทศชุมชนแก่หน่วยงาน ภาคเอกชน องค์กรชุมชนและประชาชนทั่วไป
- ศึกษา ออกแบบและพัฒนาระบบข้อมูลขึ้นเป็นสารสนเทศชุมชนและรายงานการพัฒนาหมู่บ้าน (Village Development Report: VDR)
- กำหนดมาตรฐานด้านเทคโนโลยีสารสนเทศการพัฒนาชุมชนของกรมฯ
- กำกับ ติดตาม ประเมินผลการดำเนินงานระบบสารสนเทศเพื่อการพัฒนาชุมชน
- ประสาน/ สนับสนุนการดำเนินงานระบบข้อมูล/ ระบบสารสนเทศ เพื่อการพัฒนาชุมชนกับหน่วยงานที่เกี่ยวข้อง

สำนักเสริมสร้างความเข้มแข็งชุมชน

หน้าที่ความรับผิดชอบ

- ศึกษา วิเคราะห์ และวิจัยด้านการเสริมสร้างความเข้มแข็งชุมชน เพื่อกำหนดนโยบาย ยุทธศาสตร์ แผนแม่บท รูปแบบ และแนวทางในการเสริมสร้างความสามารถของประชาชน ผู้นำชุมชน องค์กรชุมชน และเครือข่ายองค์กรชุมชนในการบริหารจัดการชุมชนตามแนวคิดปรัชญาเศรษฐกิจพอเพียง
- กำหนดและพัฒนาเกณฑ์มาตรฐาน รูปแบบ วิธีการประเมิน และรับรองมาตรฐานผู้นำชุมชน องค์กรชุมชน เครือข่ายองค์กรชุมชน และชุมชน
- ศึกษา วิเคราะห์ วิจัย และดำเนินการเกี่ยวกับการจัดการความรู้ชุมชน
- ส่งเสริมสนับสนุนการจัดทำยุทธศาสตร์ชุมชน แผนชุมชน และการดำเนินกิจกรรมโดยชุมชน
- ศึกษา วิเคราะห์ วิจัย ส่งเสริมพัฒนาระบบการบริหารจัดการชุมชนและสรุปบทเรียนของชุมชนต้นแบบเพื่อขยายผลไปสู่ชุมชนอื่น
- ส่งเสริม/สนับสนุนการบริหารจัดการชุมชนตามแนวคิดปรัชญาเศรษฐกิจพอเพียง
- ประสานงานกับหน่วยงานภาครัฐและองค์กรเอกชนทั้งใน –ต่างประเทศ และผู้มีส่วนเกี่ยวข้องด้านการพัฒนาชุมชน ตามความรับผิดชอบของส่วนราชการ

กรมการพัฒนาชุมชน (ต่อ)

สำนักส่งเสริมภูมิปัญญาท้องถิ่นและวิสาหกิจชุมชน

หน้าที่ความรับผิดชอบ

- ศึกษา วิเคราะห์ และวิจัยด้านภูมิปัญญาท้องถิ่นและวิสาหกิจชุมชน เพื่อกำหนดนโยบาย ยุทธศาสตร์ แผนแม่บท รูปแบบ และแนวทางในการพัฒนาและส่งเสริมอาชีพและวิสาหกิจชุมชน ตามแนวคิดปรัชญาเศรษฐกิจพอเพียง
- ดำเนินการและประสานงานโครงการเกี่ยวกับการส่งเสริมภูมิปัญญาท้องถิ่นและผลิตภัณฑ์ชุมชน
- ส่งเสริมและพัฒนาวิสาหกิจชุมชน โดยใช้ภูมิปัญญาและเทคโนโลยีที่เหมาะสม เพื่อเพิ่มมูลค่าผลิตภัณฑ์และบริการของชุมชน
- ส่งเสริมและพัฒนากลุ่มอาชีพ ผู้ผลิต และผู้ประกอบการ รวมถึงด้านการตลาด
- จัดทำและพัฒนาเกณฑ์มาตรฐานเพื่อสนับสนุนการดำเนินงานวิสาหกิจชุมชน
- พัฒนาระบบ รูปแบบ แนวทางการส่งเสริม/คุ้มครองสิทธิและสภาพในภูมิปัญญาท้องถิ่นและกิจการวิสาหกิจของชุมชน
- สนับสนุนการพัฒนา รูปแบบการจัดการและการสร้างเครือข่ายวิสาหกิจชุมชน
- วางระบบและพัฒนาฐานข้อมูล จัดทำ/ให้บริการข้อมูลสารสนเทศเกี่ยวกับภูมิปัญญาท้องถิ่นและวิสาหกิจชุมชน
- ให้คำปรึกษาด้านกฎหมายและประสานกับหน่วยงานต่าง ๆ
- ประสานงานกับหน่วยงานภาครัฐและองค์กรเอกชนทั้งใน – ต่างประเทศ และผู้มีส่วนเกี่ยวข้องด้านการพัฒนาชุมชน ตามความรับผิดชอบของส่วนราชการ

สำนักพัฒนาทุนและองค์การการเงินชุมชน

หน้าที่ความรับผิดชอบ

- ศึกษา วิเคราะห์ และวิจัยด้านการพัฒนาทุนและองค์การการเงินชุมชน เพื่อกำหนดนโยบาย ยุทธศาสตร์ แผนแม่บท รูปแบบ และแนวทางในการเสริมสร้างและพัฒนาระบบทุนชุมชนและการบริหารจัดการทุนชุมชน
- ดำเนินการเกี่ยวกับการแสวงหาแหล่งทุนและความร่วมมือในการพัฒนารูปแบบและวิธีการด้านการขยายกิจกรรมของชุมชน เพื่อพัฒนาระบบทุนชุมชน
- ส่งเสริม สนับสนุนและพัฒนาศักยภาพในการพัฒนารูขีจการเงินและการลงทุนของกองทุน / เงินทุนชุมชน และองค์การการเงินชุมชน
- ส่งเสริมสภาพทางกฎหมายของกองทุน/เงินทุนชุมชนและองค์การการเงินชุมชน
- ศึกษา วิเคราะห์ วิจัยด้านการพัฒนาระบบกองทุนชุมชนและการบูรณาการ
- ส่งเสริมการพัฒนาดัชนีตัวชี้วัด วิเคราะห์ ประเมินความเข้มแข็งของทุนชุมชน
- ศึกษา วิเคราะห์ วิจัยการพัฒนาตามแนวพระราชดำริในการพัฒนาทุนชุมชน
- ส่งเสริม สนับสนุนและพัฒนาศักยภาพและการเรียนรู้ของชุมชนในการพัฒนาชุมชนตามแนวพระราชดำริ เพื่อเพิ่มความเข้มแข็งของทุนชุมชน
- ประสานงานกับหน่วยงานภาครัฐและองค์กรเอกชนทั้งใน – ต่างประเทศ และผู้มีส่วนเกี่ยวข้องด้านการพัฒนาชุมชน ตามความรับผิดชอบของส่วนราชการ

กรมการพัฒนาชุมชน (ต่อ)

สำนักงานพัฒนาชุมชนจังหวัด

หน้าที่ความรับผิดชอบ

- จัดทำยุทธศาสตร์และกำหนดกรอบแนวทางการพัฒนาชุมชนระดับจังหวัดให้มีความเหมาะสมสอดคล้องกับพื้นที่
- บริหารงานพัฒนาชุมชนตามภารกิจหลักของกรมฯ และบริหารการพัฒนาอื่นๆ ในส่วนที่เกี่ยวข้องกับจังหวัด ตลอดจนบูรณาการแผนงานและการทำงานให้เป็นไปตามนโยบาย/ยุทธศาสตร์รัฐบาล กระทรวง กรม กลุ่มจังหวัด/ จังหวัด และสอดคล้องกับความต้องการของประชาชน
- ศึกษา วิเคราะห์ วิจัยเนื้อหา รูปแบบและวิธีการพัฒนาชุมชนเฉพาะพื้นที่ เพื่อให้ได้องค์ความรู้และรูปแบบ/วิธีการทำงานพัฒนาชุมชน ที่เหมาะสมกับสภาพการณ์
- สนับสนุน ส่งเสริม ช่วยเหลือ ให้คำปรึกษาแนะนำในการพัฒนาศักยภาพชุมชน ผู้นำชุมชน กลุ่ม/องค์กรชุมชน และเครือข่ายองค์กรชุมชนในการบริหารจัดการชุมชน การจัดทำยุทธศาสตร์ชุมชน /แผนชุมชน การส่งเสริมกระบวนการเรียนรู้และกระบวนการมีส่วนร่วมของชุมชน การพัฒนามาตรฐานการพัฒนาชุมชน การพัฒนาระบบการจัดการความรู้ การส่งเสริมและพัฒนาภูมิปัญญาท้องถิ่น วิสาหกิจชุมชน เศรษฐกิจชุมชนและอาชีพ การส่งเสริมและพัฒนาทุนชุมชน /กองทุนชุมชน/ องค์กรการเงินชุมชน ทั้งทางด้านวิชาการ/ เครื่องมือการทำงาน และการปฏิบัติงานแก่อำเภอ หน่วยงาน/ภาคีการพัฒนาทุกภาคส่วน และองค์กรปกครองส่วนท้องถิ่น
- ศึกษา วิเคราะห์ และพัฒนา รูปแบบ วิธีการจัดทำระบบสารสนเทศชุมชน และบริหารจัดการการเก็บและใช้ประโยชน์ข้อมูลเพื่อการพัฒนาชุมชนระดับจังหวัด
- นิเทศ ติดตาม วิเคราะห์ และรายงานผลการดำเนินงาน ความก้าวหน้า และปัญหาอุปสรรคในการดำเนินงานตามนโยบายและแผนงานโครงการของกรมฯ และประเมินสถานการณ์แวดล้อม เพื่อการพัฒนา/ปรับปรุงงานและระบบงานพัฒนาชุมชนของกรมฯ
- ประชาสัมพันธ์เผยแพร่รายงานพัฒนาชุมชน

สำนักงานพัฒนาชุมชนอำเภอ

หน้าที่ความรับผิดชอบ

- จัดทำยุทธศาสตร์และกำหนดแนวทางการพัฒนาชุมชนระดับอำเภอให้มีความเหมาะสมสอดคล้องกับพื้นที่
- บริหารงานพัฒนาชุมชนตามภารกิจหลักของกรมฯ และบริหารการพัฒนาอื่นๆ ในส่วนที่เกี่ยวข้องกับอำเภอ ตลอดจนบูรณาการกิจกรรม/ โครงการ/ แผนงานและการทำงานให้เป็นไปตามนโยบาย/ยุทธศาสตร์รัฐบาล กระทรวง กรม กลุ่มจังหวัด/ จังหวัด และสอดคล้องกับความต้องการของประชาชน
- ศึกษา วิเคราะห์ พัฒนาปรับปรุงวิธีการทำงานพัฒนาชุมชนตามกรอบแนวทางที่กำหนดให้เหมาะสมกับพื้นที่และสอดคล้องกับบริบทแวดล้อมที่เปลี่ยนแปลงไป
- สนับสนุน ช่วยเหลือ ให้คำปรึกษาแนะนำ และดำเนินการในการพัฒนาศักยภาพชุมชน ผู้นำชุมชน กลุ่ม/องค์กรชุมชน และเครือข่ายองค์กรชุมชนในการบริหารจัดการชุมชน การจัดทำยุทธศาสตร์ชุมชน /แผนชุมชน การส่งเสริมกระบวนการเรียนรู้และกระบวนการมีส่วนร่วมของชุมชน การพัฒนามาตรฐานการพัฒนาชุมชน การพัฒนาระบบการจัดการความรู้ การส่งเสริมและพัฒนาภูมิปัญญาท้องถิ่น วิสาหกิจชุมชน เศรษฐกิจชุมชนและอาชีพ การส่งเสริมและพัฒนาทุนชุมชน/ กองทุนชุมชน / องค์กรการเงินชุมชน ตลอดจนการบริหารจัดการทุนชุมชนในระดับอำเภอ ตำบล หมู่บ้าน
- ศึกษา วิเคราะห์ และพัฒนา รูปแบบ วิธีการจัดทำระบบสารสนเทศชุมชน และบริหารจัดการการเก็บและใช้ประโยชน์ข้อมูลเพื่อการพัฒนาชุมชนระดับอำเภอ ตำบล หมู่บ้าน คริวเรือน
- ประสานความร่วมมือและปฏิบัติงานร่วมกับผู้นำชุมชน อาสาสมัคร องค์กรชุมชนและเครือข่ายองค์กรชุมชน/หน่วยงาน/ ภาคีการพัฒนาทุกภาคส่วน และองค์กรปกครองส่วนท้องถิ่น เพื่อบูรณาการแผนงาน/โครงการ/กิจกรรมและการทำงานให้สอดคล้องเป็นไปในทิศทางเดียวกัน
- รายงานผลการดำเนินงาน ความก้าวหน้า และปัญหาอุปสรรคในการดำเนินงาน
- ประชาสัมพันธ์เผยแพร่รายงานพัฒนาชุมชนในพื้นที่รับผิดชอบ

โครงสร้างการแบ่งงานภายในและหน้าที่ความรับผิดชอบ
ของกลุ่มงาน/ฝ่าย
ภายในแต่ละสำนัก/กอง/ศูนย์ และหน่วยงานในระดับภูมิภาค

กรมการพัฒนาชุมชน

กลุ่มพัฒนาระบบบริหาร

กลุ่มตรวจสอบภายใน

สำนักงานเลขาธิการกรม

กองการเจ้าหน้าที่

กองคลัง

- ฝ่ายสารบรรณ
- กลุ่มงานช่วยอำนวยความสะดวกและประสานราชการ
- กลุ่มงานสื่อสารภาพลักษณ์องค์กร
- กลุ่มงานสวัสดิการ
- กลุ่มงานนิติการ

- ฝ่ายอำนวยการ
- กลุ่มงานวางแผนอัตรากำลัง
- กลุ่มงานสรรหาและประเมินผล
- กลุ่มงานบรรจุแต่งตั้ง
- กลุ่มงานทะเบียนประวัติและบำเหน็จความชอบ
- กลุ่มงานเสริมสร้างวินัยและพิทักษ์ระบบคุณธรรม

- ฝ่ายอำนวยการ
- กลุ่มงานบริหารงบประมาณ
- กลุ่มงานบัญชี
- กลุ่มงานการเงิน
- กลุ่มงานพัสดุ

กองวิชาการและแผนงาน

สถาบันการพัฒนาชุมชน

ศูนย์สารสนเทศเพื่อการพัฒนาชุมชน

- ฝ่ายอำนวยการ
- กลุ่มงานนโยบายและยุทธศาสตร์
- กลุ่มงานวิเคราะห์งบประมาณ
- กลุ่มงานติดตามและตรวจราชการ
- กลุ่มงานประเมินผล
- กลุ่มงานวิเทศสัมพันธ์

- ฝ่ายอำนวยการ
- กลุ่มงานยุทธศาสตร์การพัฒนาทรัพยากรบุคคล
- กลุ่มงานส่งเสริมมาตรฐานการพัฒนาทรัพยากรบุคคล
- กลุ่มงานจัดการความรู้
- กลุ่มงานวิจัยและพัฒนา
- วิทยาลัยการพัฒนาชุมชน
- ศูนย์วิทยบริการ
- ศูนย์ศึกษาและพัฒนาชุมชน (11 ศูนย์ : นครนายก, สระบุรี, ชลบุรี, นครราชสีมา, อุบลราชธานี, อุตรธานี, ลำปาง, พิษณุโลก, เพชรบุรี, นครศรีธรรมราช, ยะลา)

- ฝ่ายอำนวยการ
- กลุ่มงานประสานแผนและข้อมูล
- กลุ่มงานพัฒนาระบบเครือข่าย
- กลุ่มงานระบบสารสนเทศชุมชน
- กลุ่มงานพัฒนาระบบเทคโนโลยีสารสนเทศ
- กลุ่มงานข้อมูลพื้นฐานการพัฒนาชนบท

กรมการพัฒนาชุมชน (ต่อ)

สำนักเสริมสร้างความเข้มแข็งชุมชน

- ฝ่ายอำนวยการ
- กลุ่มงานประสานแผนและข้อมูล
- กลุ่มงานส่งเสริมผู้นำชุมชนและอาสาสมัครชุมชน
- กลุ่มงานพัฒนาองค์การชุมชนและเครือข่ายองค์การชุมชน
- กลุ่มงานส่งเสริมการบริหารจัดการชุมชน
- กลุ่มงานส่งเสริมการจัดการความรู้ชุมชน
- กลุ่มงานมาตรฐานการพัฒนาชุมชน

สำนักส่งเสริมภูมิปัญญาท้องถิ่นและวิสาหกิจชุมชน

- ฝ่ายอำนวยการ
- กลุ่มงานประสานแผนและข้อมูล
- กลุ่มงานส่งเสริมภูมิปัญญาท้องถิ่น
- กลุ่มงานส่งเสริมผู้ประกอบการและวิสาหกิจชุมชน
- กลุ่มงานส่งเสริมและพัฒนาผลิตภัณฑ์ชุมชน
- กลุ่มงานส่งเสริมการตลาด

สำนักงานพัฒนาชุมชนจังหวัด

- ฝ่ายอำนวยการ
- กลุ่มงานยุทธศาสตร์การพัฒนาชุมชน
- กลุ่มงานส่งเสริมการพัฒนาชุมชน
- กลุ่มงานสารสนเทศการพัฒนาชุมชน

สำนักงานพัฒนาชุมชนอำเภอ

สำนักพัฒนาทุนและองค์การการเงินชุมชน

- ฝ่ายอำนวยการ
- กลุ่มงานประสานแผนและข้อมูล
- กลุ่มงานส่งเสริมองค์การการเงินชุมชน
- กลุ่มงานส่งเสริมกองทุนชุมชน
- กลุ่มงานส่งเสริมการพัฒนาทุนชุมชน
- กลุ่มงานพัฒนาทุนชุมชนตามแนวพระราชดำริ

กลุ่มพัฒนาระบบบริหาร

1. เสนอแนะให้คำปรึกษาแก่อธิบดีเกี่ยวกับยุทธศาสตร์การพัฒนาระบบราชการภายในกรม โดยดำเนินการในเรื่อง
 - การปรับปรุง ภารกิจ โครงสร้าง และระบบงาน ให้เหมาะสม สอดคล้อง และสนองตอบต่อนโยบายกระทรวงมหาดไทย นโยบายรัฐบาล และทิศทางการพัฒนาระบบราชการ
 - การจัดทำนโยบายการกำกับดูแลองค์กรที่ดี
 - การนำเข้ำนวัตกรรมทางการบริหารเพื่อการพัฒนาาระบบราชการ
2. ติดตามประเมินผลและจัดทำรายงานเกี่ยวกับการพัฒนาระบบราชการภายในกรม โดยดำเนินการในเรื่อง
 - การประเมินผลการปฏิบัติราชการตามคำรับรองการปฏิบัติราชการ
 - การถ่ายทอดเป้าหมายระดับองค์กรไปสู่ระดับบุคคล
 - การจัดทำรายงานการพัฒนาาระบบราชการ
3. ประสานและดำเนินการเกี่ยวกับการพัฒนาระบบราชการร่วมกับหน่วยงานกลางต่างๆ และหน่วยงานภายในกรม โดยดำเนินการในเรื่อง
 - การพัฒนาคุณภาพการบริหารจัดการภาครัฐ (PMQA)
 - การเสริมสร้างขีดสมรรถนะขององค์กร
 - การเสริมสร้างค่านิยมองค์กร

กลุ่มตรวจสอบภายใน

1. ดำเนินการเกี่ยวกับการตรวจสอบด้านการบริหาร การเงิน และการบัญชีของกรม โดยดำเนินการในเรื่อง
 - การตรวจสอบความถูกต้อง ความน่าเชื่อถือของข้อมูล วิเคราะห์และประเมินผลการบริหารงานและการปฏิบัติงาน และระบบการควบคุมภายในของหน่วยรับตรวจ
 - การตรวจสอบการบริหารงบประมาณ การบริหารเงิน การบริหารพัสดุและทรัพย์สิน รวมทั้งการบริหารงานด้านอื่นๆ ให้เป็นไปอย่างมีประสิทธิภาพ ประสิทธิภาพ ประหยัดและคุ้มค่า ตามนโยบาย กฎหมาย ระเบียบ ข้อบังคับ และมติคณะรัฐมนตรี
 - การเสนอแนะวิธีการหรือมาตรการเพื่อป้องกันหรือลดความเสียหาย หรือทุจริต รั่วไหล เกี่ยวกับการเงิน และทรัพย์สินต่าง ๆ ของราชการ
2. ปฏิบัติงานร่วมกับหรือสนับสนุนการปฏิบัติงานของหน่วยงานที่เกี่ยวข้องหรือที่ได้รับมอบหมาย โดยดำเนินการในเรื่อง
 - การเสนอแนะ และให้คำปรึกษาแก่ผู้บริหารของหน่วยรับตรวจ
 - การประสานงานกับผู้ตรวจสอบภายในระดับกระทรวง

สำนักงานเลขาธิการกรม

ฝ่ายสารบรรณ

- ปฏิบัติงานบริหารทั่วไปของสำนักงานเลขาธิการกรม
- ดำเนินการงานสารบรรณของกรม เกี่ยวกับการรับ-ส่งหนังสือ การประมวลระเบียบและหนังสือกรม
- รับผิดชอบงานการเจ้าหน้าที่ของสำนักงานเลขาธิการกรม
- ปฏิบัติงานการเงินและบัญชีของสำนักงานเลขาธิการกรม
- ปฏิบัติงานพัสดุ ครุภัณฑ์ แผนงาน/โครงการ ของสำนักงานเลขาธิการกรม

กลุ่มงานช่วยอำนวยความสะดวกและประสานราชการ

- ปฏิบัติงานบริหารทั่วไปของกรมฯ
- ดำเนินการเกี่ยวกับการรักษาความปลอดภัยสถานที่ราชการของกรม
- ปฏิบัติงานเลขานุการนักบริหาร เกี่ยวกับการประสานงานและติดตามข้อมูลการดำเนินงานตามที่ผู้บริหารวินิจฉัยและสั่งการ
- สรุปวิเคราะห์งานเพื่อประกอบการตัดสินใจของผู้บริหาร
- การจัดประชุมผู้บริหารกรม การประชุมระดับนโยบาย และการจัดงานพิธีการเนื่องในโอกาสสำคัญต่างๆ

กลุ่มงานสื่อสารภาพลักษณ์องค์กร

- กำหนดภาพลักษณ์ขององค์กรและยุทธศาสตร์การสื่อสารภาพลักษณ์องค์กร
- เผยแพร่กิจกรรมและประชาสัมพันธ์งานพัฒนาชุมชน
- ดำเนินงานศูนย์ข้อมูลข่าวสารของราชการ

กลุ่มงานสวัสดิการ

- กำหนดแนวทางการจัดสวัสดิการของกรม
- ดำเนินการจัดสวัสดิการของกรม
- ส่งเสริมและประสานให้มีการจัดสวัสดิการของกรม

กลุ่มงานนิติการ

- ดำเนินการเกี่ยวกับงานกฎหมาย และระเบียบที่เกี่ยวข้อง งานนิติกรรมและสัญญา
- ดำเนินการเกี่ยวกับงานความรับผิดชอบทางละเมิดของเจ้าหน้าที่ ความรับผิดชอบทางแพ่ง อาญา
- ดำเนินการงานคดีปกครอง และคดีอื่นที่อยู่ในอำนาจหน้าที่ของกรม
- ดำเนินการเกี่ยวกับการรับเรื่องราวร้องทุกข์ การสอบสวน การชี้แจงเรื่องที่ประชาชนร้องทุกข์ กล่าวโทษในการปฏิบัติงานของเจ้าหน้าที่ และเรื่องราวร้องทุกข์ ร้องเรียนทั่วไป
- ให้คำแนะนำแก่ส่วนราชการต่างๆ ในเรื่องเกี่ยวกับกฎหมาย

กองการเจ้าหน้าที่

ฝ่ายอำนวยการ

- ปฏิบัติงานบริหารทั่วไป
- ปฏิบัติงานสารบรรณ
- รับผิดชอบงานการเจ้าหน้าที่
- ปฏิบัติงานการเงินและบัญชี
- ปฏิบัติงานพัสดุ ครุภัณฑ์
- ปฏิบัติงานอื่นตามที่ได้รับมอบหมาย

กลุ่มงานวางแผนอัตรากำลัง

- ศึกษา ค้นคว้า วิเคราะห์และพัฒนาหลักการ
แนวทาง มาตรการ ในการวางแผนอัตรากำลัง
ข้าราชการ/ ลูกจ้าง/ พนักงานราชการ
- พัฒนาและจัดวางระบบบริหารทรัพยากรบุคคลของกรมฯ
- จัดทำหลักเกณฑ์การบริหารทรัพยากรบุคคลของกรมฯ ตาม
พ.ร.บ.ระเบียบข้าราชการพลเรือน
- ดำเนินการขอ กำหนดตำแหน่งและเงินเดือนเพิ่มใหม่
ขอปรับปรุงการกำหนดตำแหน่ง /เกลี่ยอัตรากำลัง
- จัดทำคำบรรยายลักษณะงานและมาตรฐานคุณสมบัติเฉพาะ
สำหรับตำแหน่ง สร้างความก้าวหน้าในตำแหน่งงาน
- ดำเนินงานเกี่ยวกับ อ.ก.พ.กรม/ มาตรการปรับขนาด
กำลังคนภาครัฐ
- ดำเนินการมอบอำนาจด้านการบริหารทรัพยากรบุคคล

กลุ่มงานสรรหาและประเมินผล

- ศึกษา วิเคราะห์ วางแผนการสรรหาบุคคล
- ดำเนินการสรรหา สอบแข่งขันเพื่อบรรจุเข้ารับ
ราชการ/สอบคัดเลือก/คัดเลือก/ประเมินบุคคล/
ผลงาน เพื่อเลื่อนระดับ/ตำแหน่งให้สูงขึ้น
- ดำเนินการสรรหาบุคคลเข้าปฏิบัติหน้าที่
- ดำเนินการสรรหาพนักงานราชการ
- ประเมินผลการปฏิบัติงานและพัฒนาผลการ
ปฏิบัติงานโดยยึดหลักสมรรถนะและหลักผลงาน
- จัดส่งข้าราชการเข้าอบรมในหลักสูตรที่มีผลต่อ
การพิจารณาเลื่อนระดับ/ตำแหน่งตั้งแต่ระดับ
ชำนาญการหรือเทียบเท่าขึ้นไป
- วางแผนสืบทอดตำแหน่งสำคัญๆ
- ดำเนินการเกี่ยวกับคณะกรรมการบริหารงานบุคคล

กองการเจ้าหน้าที่ (ต่อ)

กลุ่มงานบรรจุแต่งตั้ง

- ศึกษา/วิเคราะห์/วางแผนและดำเนินการเกี่ยวกับการบรรจุ แต่งตั้ง โอน ย้าย การเลื่อนระดับ/ตำแหน่งให้สูงขึ้น การสับเปลี่ยนหมุนเวียนคนให้เหมาะสมกับทักษะ สมรรถนะ
- ตรวจสอบ กำกับ ดูแลให้การออกคำสั่งบรรจุ แต่งตั้ง ย้าย โอน สับเปลี่ยน เลื่อนระดับ/ตำแหน่ง การส่งปฏิบัติราชการ เป็นไปตามหลักเกณฑ์/ระเบียบกฎหมายที่กำหนด
- ดำเนินการเกี่ยวกับการออกจากราชการและการขอกลับเข้ารับราชการ
- การแต่งตั้ง/เลิกจ้างลูกจ้างประจำและพนักงานราชการ
- ดำเนินการเกี่ยวกับการสั่งให้ข้าราชการปฏิบัติหน้าที่
- จัดทำ/แก้ไขบัญชีถือจ่ายเงินเดือน (จ.18)

กลุ่มงานทะเบียนประวัติและบำเหน็จ ความชอบ

- ศึกษา วิเคราะห์ พัฒนาเกี่ยวกับการจัดทำและพัฒนาระบบฐานข้อมูลบุคคล /ระบบสารสนเทศ เพื่อการบริหารทรัพยากรบุคคล
- จัดทำ ควบคุม ดูแล และเก็บรักษาทะเบียนประวัติ
- จัดทำบัตรประจำตัวเจ้าหน้าที่ของรัฐ บัตรอนุญาต-บุคคล และหนังสือรับรองสถานภาพบุคคล
- ควบคุม และดำเนินการเกี่ยวกับการลา
- ดำเนินการเกี่ยวกับการเสริมสร้างแรงจูงใจเพื่อเพิ่มประสิทธิภาพในการปฏิบัติงาน ยกย่อง ประกาศเกียรติคุณ
- ดำเนินการเกี่ยวกับการพิจารณาบำเหน็จความชอบ เลื่อนเงินเดือนประจำปี การขอพระราชทานเครื่องราชอิสริยาภรณ์ การขอพระราชทานเพลิงศพ
- ดำเนินการเกี่ยวกับการเกษียณอายุราชการ / กบข./ กองทุนสำรองเลี้ยงชีพลูกจ้างประจำ (กสจ.) และงานฌาปนกิจสงเคราะห์

กลุ่มงานเสริมสร้างวินัย และพิทักษ์ระบบคุณธรรม

- ศึกษา วิเคราะห์ เพื่อกำหนดหลักเกณฑ์ วิธีการ และมาตรการป้องกันและปราบปรามการทุจริต ประพฤติมิชอบ การป้องกันการกระทำผิดวินัย
- ดำเนินการเสริมสร้างวินัย/ จรรยาในการปฏิบัติราชการ
- ดำเนินงานศูนย์ประสานราชการใสสะอาด
- การสร้างและพัฒนาเครือข่ายการมีส่วนร่วม ป้องกันและปราบปรามการทุจริต ประพฤติมิชอบ
- ตรวจสอบการดำเนินการทางวินัยของกรมฯ
- ดำเนินการทางวินัย การอุทธรณ์ ร้องทุกข์ ขอความเป็นธรรมของข้าราชการ
- ดำเนินการเกี่ยวกับงานพิทักษ์ระบบคุณธรรม

กองคลัง

ฝ่ายอำนวยการ

- ปฏิบัติงานบริหารทั่วไป
- ปฏิบัติงานสารบรรณ
- รับผิดชอบงานการเจ้าหน้าที่
- ปฏิบัติงานการเงินและบัญชี
- ปฏิบัติงานพัสดุ ครุภัณฑ์
- ปฏิบัติงานอื่นตามที่ได้รับมอบหมาย

กลุ่มงานบัญชี

- จัดทำบัญชีงบประมาณ
- จัดทำบัญชีสำหรับเงินเบิกแทนส่วนราชการอื่น
- จัดทำบัญชีเงินนอกงบประมาณ
- จัดทำบัญชีต้นทุนผลผลิต
- ตรวจสอบรายงานการเงินในระบบ GFMS
- จัดทำรายงานงบทดลอง
- จัดทำรายงานงบการเงิน
- ให้คำปรึกษาแนะนำในเรื่องระเบียบการเบิกจ่ายเงินของส่วนราชการ
- ตรวจสอบ วินิจฉัย และตีความเกี่ยวกับหลักฐานการเบิกจ่ายที่เบิกจากงบประมาณปกติ เงินนอกงบประมาณ และงบประมาณเบิกแทนส่วนราชการอื่น

กลุ่มงานการเงิน

- ขออนุมัติเบิก - จ่าย
- รับและส่งเงินทุกประเภท
- เก็บรักษาเงินและเอกสารทางการเงินทุกประเภท
- รายงานฐานะการเงินงบประมาณรายจ่ายตามแผนงาน/หมวดรายจ่าย รายงานเงินคงเหลือ
- ควบคุมเงินทดรองราชการ และการยืมเงินทดรองราชการ
- การขอเบิกและการขอจ่ายเงินในระบบ GFMS
- จัดทำทะเบียนคุมหลักฐานการเบิกจ่ายเงิน
- จัดทำทะเบียนเงินเดือน ค่าจ้าง ค่าช่วยเหลือบุตร ค่าเช่าบ้าน และบำเหน็จ บำนาญ
- ดำเนินการตามระเบียบ กบข. กสจ.
- จัดทำไปส่งเงินทุกประเภท

กองคลัง (ต่อ)

กลุ่มงานบริหารงบประมาณ

- วิเคราะห์และจัดทำแผนการจัดสรรค่าใช้จ่ายในการบริหาร/งบลงทุน
- ตรวจสอบติดตามและประเมินผลการใช้จ่ายงบประมาณตามผลผลิตจากระบบ GFMS
- รับผิดชอบดำเนินการเปลี่ยนแปลงแก้ไขรายการเงินประจำงวด
- ดำเนินการโอนเปลี่ยนแปลงรายการงบประมาณ/งบรายจ่าย
- ดำเนินการจัดสรรและโอนเงินให้ส่วนกลางและส่วนภูมิภาค
- ดำเนินการกันเงินไว้เบิกเหลือมปี การเบิกจ่ายงบประมาณแทนกัน
- จัดทำทะเบียนคุมและรายงานผลการใช้จ่ายงบประมาณ
- รายงานการใช้จ่ายงบประมาณรายจ่ายตามแผนงาน/งบรายจ่ายและงบประมาณคงเหลือ

กลุ่มงานพัสดุ

- วางแผนบำรุงรักษาและจัดหาพัสดุเพิ่มเติม
- บริหารงานพัสดุกรมฯ ให้เป็นไปตามระเบียบและกฎหมาย
- ควบคุมการเบิกจ่าย การบำรุงรักษา การตรวจสอบและจำหน่ายพัสดุประจำปี
- อำนวยการและควบคุมดูแลทะเบียนทรัพย์สินของกรมฯ
- รับผิดชอบงานยานพาหนะและขนส่ง
- ปรับปรุงอาคารสถานที่
- ให้บริการด้านอาคาร สถานที่ ยานพาหนะ
- สำรวจ ออกแบบ ประมาณราคาสิ่งก่อสร้าง
- รับผิดชอบทรัพย์สิน
- ดำเนินการในการขอขึ้นทะเบียน การขอใช้ที่ราชพัสดุประเภทที่ดินและสิ่งปลูกสร้าง

กองแผนงาน

ฝ่ายอำนวยการ

- ปฏิบัติงานบริหารทั่วไป
- ปฏิบัติงานสารบรรณ
- รับผิดชอบงานการเจ้าหน้าที่
- ปฏิบัติงานการเงินและบัญชี
- ปฏิบัติงานพัสดุ ครุภัณฑ์
- ปฏิบัติงานอื่นตามที่ได้รับมอบหมาย

กลุ่มงานนโยบายและยุทธศาสตร์

- บริหารยุทธศาสตร์กรมฯ ออกแบบยุทธศาสตร์ วางแผนยุทธศาสตร์ แปลงแผนยุทธศาสตร์ของรัฐบาลและกระทรวงมหาดไทยไปสู่การปฏิบัติ เพื่อกำหนดทิศทางและแนวทางการพัฒนาชุมชนระดับชาติ
- จัดทำยุทธศาสตร์กรมการพัฒนาชุมชน แผนยุทธศาสตร์กรมฯ 4 ปี แผนปฏิบัติราชการ 4 ปี แผนปฏิบัติราชการประจำปี
- พัฒนาระบบและกลไกการแปลงยุทธศาสตร์ ไปสู่การปฏิบัติ
- สนับสนุนการบริหารยุทธศาสตร์การพัฒนาชุมชนของสำนักงานพัฒนาชุมชนจังหวัด/อำเภอ
- ประสานงานเชิงนโยบาย เพื่อดำเนินงานตามที่ได้รับมอบหมายจากรัฐบาลและกระทรวงมหาดไทย
- ประสานงาน จัดทำข้อมูลสนับสนุนการประชุมกระทรวง/รัฐสภา/กรรมาธิการสภาผู้แทนราษฎร/วุฒิสภา

กลุ่มงานวิเคราะห์งบประมาณ

- กำหนดเป้าหมายการให้บริการ กลยุทธ์ ผลผลิต กิจกรรม และตัวชี้วัดผลสำเร็จของปีงบประมาณปัจจุบัน เพื่อจัดทำข้อเสนอองบประมาณรายจ่ายประจำปี และจัดทำคำของบประมาณ
- ประสานงานกับกระทรวงมหาดไทย สำนักงบประมาณและรัฐสภา เพื่อชี้แจงงบประมาณต่อสภาผู้แทนราษฎร คณะกรรมาธิการวิสามัญ และวุฒิสภา
- จัดทำแผนการใช้จ่ายงบประมาณของกรมฯ
- จัดทำรายละเอียดและควบคุมแผนการปฏิบัติงาน และแผนการใช้จ่ายงบประมาณ และจัดสรรงบประมาณให้หน่วยดำเนินการ
- ติดตามผลการใช้จ่ายงบประมาณ

กองแผนงาน (ต่อ)

กลุ่มงานติดตามและตรวจราชการ

- ออกแบบและพัฒนาระบบติดตามและรายงานผลการดำเนินงานตามนโยบายรัฐบาล กระทรวงมหาดไทยและกรมฯ
- จัดทำระบบการตรวจราชการและจัดทำรายงานการตรวจราชการของกรมฯ
- กำหนดแผนการตรวจราชการประจำปีและประสานการตรวจราชการของผู้ตรวจราชการกรม
- ศึกษา วิเคราะห์ และดำเนินการในฐานะฝ่ายเลขานุการของผู้ตรวจราชการกรม
- วิเคราะห์ เสนอผลการตรวจราชการให้ผู้บริหารได้รับทราบ
- ประสานการตรวจราชการกับกระทรวงมหาดไทยและสำนักนายกรัฐมนตรี
- ประสานและจัดทำข้อมูลสำหรับผู้บริหารเพื่อการตรวจและติดตามงานของกรมฯ

กลุ่มงานประเมินผล

- ออกแบบและพัฒนาตัวชี้วัดความสำเร็จและฐานข้อมูลการรายงานผลดำเนินงานของกรมฯ
- ประเมินผลความสำเร็จการดำเนินงานตามนโยบายรัฐบาล กระทรวงมหาดไทย และกรมฯ
- ประเมินความคุ้มค่าการดำเนินงานตามแผนปฏิบัติการประจำปี

กลุ่มงานวิเทศสัมพันธ์

- จัดทำแผนงาน/โครงการ ความร่วมมือทางวิชาการกับต่างประเทศ
- แสวงหาแหล่งทุนและความร่วมมือทางวิชาการกับต่างประเทศ
- ถ่ายทอดความรู้และประสบการณ์ในงานพัฒนาชุมชนให้แก่ต่างประเทศ
- ประสานการประชุมด้านการพัฒนาชุมชนกับองค์กรและสถาบันระหว่างประเทศ
- จัดทำเอกสารภาษาต่างประเทศเพื่อเผยแพร่ประชาสัมพันธ์งานของกรมฯ
- อำนวยความสะดวกในการศึกษาดูงาน/ประชุม/ สัมมนาจากองค์กรระหว่างประเทศ

สถาบันการพัฒนาชุมชน

ฝ่ายอำนวยการ

- ปฏิบัติงานบริหารทั่วไป
- ปฏิบัติงานสารบรรณ
- รับผิดชอบงานการเจ้าหน้าที่
- ปฏิบัติงานการเงินและบัญชี
- ปฏิบัติงานพัสดุ ครุภัณฑ์
- ปฏิบัติงานอื่นตามที่ได้รับมอบหมาย

กลุ่มงานยุทธศาสตร์ การพัฒนาทรัพยากรบุคคล

- ศึกษา วิเคราะห์ พัฒนางานระบบข้อมูลสารสนเทศการพัฒนาทรัพยากรบุคคล
- ศึกษา วิเคราะห์ จัดทำยุทธศาสตร์/แผนงาน/โครงการ/งบประมาณด้านการพัฒนาทรัพยากรบุคคลของกรมฯ
- จัดวางและพัฒนาระบบงานการเรียนรู้ตามแผนพัฒนารายบุคคล (IDP)
- ดำเนินงานเกี่ยวกับการลาศึกษาต่อและทุนการศึกษา
- ประสานการดำเนินงานกับศูนย์ศึกษาและพัฒนาชุมชน 11 ศูนย์
- งานลูกค้ำสัมพันธ์

กลุ่มงานส่งเสริมมาตรฐาน การพัฒนาทรัพยากรบุคคล

- งานพัฒนาและส่งเสริมมาตรฐานการพัฒนาทรัพยากรบุคคล
- งานวัดผลการฝึกอบรม
- งานรับรองหลักสูตร
- งานพัฒนาผู้ปฏิบัติงานพัฒนาบุคลากร

กลุ่มงานจัดการความรู้

- งานบริการวิชาการ
- งานจัดการความรู้ในองค์กร
- งานผลิต และบริการสื่อการเรียนรู้
- งานห้องสมุด
- งานเรียนรู้ทางไกลผ่านสื่อเอกสาร/อิเล็กทรอนิกส์ (E-learning)

สถาบันการพัฒนาชุมชน (ต่อ)

กลุ่มงานวิจัยและพัฒนา

- งานวิจัยและพัฒนารูปแบบและวิธีการพัฒนาชุมชนในภาพรวม
- งานวิจัยหลักสูตร
- งานให้คำปรึกษาด้านวิชาการพัฒนาชุมชน

วิทยาลัยการพัฒนาชุมชน

- งานโรงเรียนนักบริหารงานพัฒนาชุมชน
- งานโรงเรียนนักพัฒนาชุมชน
- ศูนย์ส่งเสริมความเป็นเลิศ (หลักสูตรเสริมสมรรถนะและหลักสูตรพิเศษ)

ศูนย์วิทยบริการ

- งานฝึกอบรมผู้นำ อาสาสมัครและบุคลากรภายนอก
- งานฝึกอบรมหลักสูตรต่างประเทศ
- งานประชาสัมพันธ์หลักสูตร (ส่งเสริมการตลาดหลักสูตรด้านการพัฒนาทรัพยากรบุคคลของกรมฯ)
- งานฝึกอบรมด้านการพัฒนาชุมชนตามที่ได้รับคำร้องขอหรือมีข้อตกลงร่วมกันทั้งในและต่างประเทศ

ศูนย์ศึกษาและพัฒนาชุมชน (11 ศูนย์)

- งานวิจัยและพัฒนาเฉพาะพื้นที่ และบริการให้คำปรึกษาด้านการพัฒนาชุมชน
- งานฝึกอบรม และบริการงานฝึกอบรมที่เหมาะสมเฉพาะพื้นที่
- งานสนับสนุนการจัดการความรู้
- งานพัฒนาความเป็นเลิศทางวิชาการเฉพาะทางด้านการพัฒนาชุมชน

ศูนย์สารสนเทศเพื่อการพัฒนาชุมชน

ฝ่ายอำนวยการ

- ปฏิบัติงานบริหารทั่วไป
- ปฏิบัติงานสารบรรณ
- รับผิดชอบงานการเจ้าหน้าที่
- ปฏิบัติงานการเงินและบัญชี
- ปฏิบัติงานพัสดุ ครุภัณฑ์
- ปฏิบัติงานอื่นตามที่ได้รับมอบหมาย

กลุ่มงานประสานแผนและข้อมูล

- ประสานนโยบาย ยุทธศาสตร์กรมการพัฒนาชุมชน เพื่อจัดทำแผนปฏิบัติราชการของศูนย์สารสนเทศเพื่อการพัฒนาชุมชน
- ประสานการจัดทำแผนงาน/โครงการ/งบประมาณ
- แสวงหาความร่วมมือ และบูรณาการงานกับหน่วยงานภาคีที่เกี่ยวข้อง
- กำกับดูแล ควบคุมงานให้เป็นไปตามนโยบายด้านสารสนเทศเพื่อการพัฒนาชุมชนทุกระดับ
- ติดตาม/ประเมินผลการดำเนินงานและรายงานผลการดำเนินงาน

กลุ่มงานพัฒนาระบบเครือข่าย

- ศึกษา วิเคราะห์ ออกแบบ และพัฒนาระบบเครือข่ายเทคโนโลยีสารสนเทศของกรมฯ
- บริหารจัดการ กำกับ ควบคุม ดูแล บำรุงรักษา ปรับปรุง แก้ไขปัญหา ระบบคอมพิวเตอร์แม่ข่ายและเครือข่ายเทคโนโลยีสารสนเทศพื้นฐานของกรมฯ ทั้งส่วนกลางและส่วนภูมิภาค
- บริหารจัดการ ให้บริการเชื่อมโยงเครือข่ายข้อมูล ผ่านระบบการสื่อสารภายใน (Intranet) และระบบการสื่อสารอินเทอร์เน็ต (Internet) / web conference (ประชุมทางไกล)
- ศึกษา วิเคราะห์ ออกแบบ พัฒนา และบริหารจัดการระบบการรักษาความปลอดภัยของระบบเครือข่ายเทคโนโลยีสารสนเทศและระบบข้อมูล

ศูนย์สารสนเทศเพื่อการพัฒนาชุมชน (ต่อ)

กลุ่มงานระบบสารสนเทศชุมชน

- ศึกษา วิเคราะห์ ออกแบบ และพัฒนาระบบสารสนเทศ สังคม เศรษฐกิจชุมชน ผ่านระบบเว็บ เพื่อให้บริการสารสนเทศชุมชนแก่หน่วยงานราชการ หน่วยงานภาคเอกชน องค์กร ชุมชน และประชาชนทั่วไป
- ศึกษา วิเคราะห์ ออกแบบและพัฒนาระบบข้อมูลและสารสนเทศเพื่อการพัฒนาชุมชน
- ศึกษา วิเคราะห์ ออกแบบและพัฒนาระบบบริหาร (EIS) เพื่อการพัฒนาชุมชน
- วิเคราะห์ ออกแบบ และพัฒนาระบบการเชื่อมโยงข้อมูลและรวมฐานข้อมูลเพื่อการบริหารงานฐานข้อมูลกลาง (Data Warehouse) ของกรมฯ
- พัฒนาเว็บไซต์ เผยแพร่และปรับปรุงข้อมูลการพัฒนาหมู่บ้าน (Village Development Report : VDR)

กลุ่มงานพัฒนาระบบเทคโนโลยีสารสนเทศ

- ศึกษา วิเคราะห์ พัฒนา บริหารเทคโนโลยีสารสนเทศ โดยกำหนดและพัฒนามาตรฐานทางด้านเทคโนโลยีสารสนเทศทั้งที่เป็นโครงสร้างพื้นฐาน โปรแกรมประยุกต์ โปรแกรมเพื่อการบริหารงานมาตรฐานข้อมูล และระบบงานฐานข้อมูล
- ศึกษา วิเคราะห์ พัฒนา รูปแบบวิธีการจัดทำระบบฐานข้อมูลของกรมฯ
- ศึกษา วิเคราะห์ ออกแบบ พัฒนา และจัดทำชุดคำสั่งโปรแกรมเพื่อการบริหารงานพัฒนาชุมชน web conference
- ศึกษา วิเคราะห์ ออกแบบและพัฒนาเว็บไซต์และช่องทางการติดต่อสื่อสารเพื่อสนับสนุนการบริหารงานทั้งระบบภายในและระบบอินเทอร์เน็ต
- บริหารจัดการ กำกับ ดูแล บำรุงรักษาระบบเทคโนโลยีสารสนเทศของกรมฯ รวมทั้งให้การปรึกษาการแก้ไขปัญหเกี่ยวกับระบบเทคโนโลยีสารสนเทศของกรมฯ ทั้งในส่วนกลาง และส่วนภูมิภาค
- ส่งเสริมวัฒนธรรมการใช้เทคโนโลยีสารสนเทศที่เหมาะสม และคุ้มค่ากับการใช้ประโยชน์ของกรมฯ
- บริหารจัดการ การสืบค้นข้อมูลตามความต้องการ ทำการประชาสัมพันธ์ระบบเทคโนโลยีสารสนเทศ
- ส่งเสริมการพัฒนาบุคลากรด้านเทคโนโลยีสารสนเทศทั้งส่วนกลางและส่วนภูมิภาค

กลุ่มงานข้อมูลพื้นฐานการพัฒนาชนบท

- ปฏิบัติงานในฐานะสำนักงานเลขานุการคณะกรรมการอำนวยการพัฒนาคุณภาพชีวิตของประชาชน (พชช.)
- ประสานส่วนราชการภายนอกระดับกระทรวง ในการพัฒนาเครื่องชี้วัดคุณภาพชีวิตของประชาชน และเครื่องชี้วัดการพัฒนาหมู่บ้าน
- บริหารการจัดเก็บข้อมูลพื้นฐานหมู่บ้าน และข้อมูลความจำเป็นพื้นฐานของประชาชน
- วิเคราะห์ และจัดทำรายงานสถิติ ผลการสำรวจข้อมูลความจำเป็นพื้นฐาน(จปฐ.) และข้อมูลพื้นฐานระดับหมู่บ้าน (กชช.2ค) และพัฒนาโปรแกรมบันทึก/ประมวลผลข้อมูลฯ
- พัฒนาสื่อการเรียนรู้เกี่ยวกับการใช้งาน และจัดทำการประชาสัมพันธ์ ระบบข้อมูลพื้นฐานหมู่บ้านและระบบข้อมูลความจำเป็นพื้นฐาน
- ส่งเสริมเผยแพร่และให้บริการการใช้ประโยชน์ระบบข้อมูลพื้นฐานหมู่บ้านและระบบข้อมูลความจำเป็นพื้นฐานและสารสนเทศที่เกิดจากระบบข้อมูลพื้นฐาน

สำนักเสริมสร้างความเข้มแข็งชุมชน

ฝ่ายอำนวยการ

- ปฏิบัติงานบริหารทั่วไป
- ปฏิบัติงานสารบรรณ
- รับผิดชอบงานการเจ้าหน้าที่
- ปฏิบัติงานการเงินและบัญชี
- ปฏิบัติงานพัสดุ ครุภัณฑ์
- ปฏิบัติงานอื่นตามที่ได้รับมอบหมาย

กลุ่มงานประสานแผนและข้อมูล

- กำหนดนโยบาย ยุทธศาสตร์ แผนปฏิบัติราชการของสำนักฯ
- ประสานการจัดทำแผนงาน/โครงการ/งบประมาณ
- แสวงหาความร่วมมือ และบูรณาการงานกับหน่วยงานภาคีที่เกี่ยวข้อง
- กำกับดูแล ควบคุมงานให้เป็นไปตามนโยบายทุกระดับ
- ติดตาม/ประเมินผลการดำเนินงานและรายงานผลการดำเนินงาน
- จัดทำและพัฒนาระบบฐานข้อมูลเพื่อใช้ประโยชน์ในการเสริมสร้างความเข้มแข็งของชุมชนและการบริหารงานของสำนักฯ

กลุ่มงานส่งเสริมผู้นำชุมชนและอาสาสมัครชุมชน

- ศึกษา วิเคราะห์ วิจัย รูปแบบและวิธีการพัฒนาศักยภาพผู้นำชุมชน/อาสาสมัครชุมชน
- กำหนดยุทธศาสตร์และแผนพัฒนาผู้นำชุมชนและอาสาสมัครชุมชน
- ส่งเสริมและพัฒนาขีดความสามารถผู้นำชุมชน/อาสาสมัครชุมชน
- ส่งเสริมและสนับสนุนบทบาทของผู้นำชุมชน/อาสาสมัครชุมชน ในการบริหารจัดการชุมชน
- สร้างและพัฒนาผู้นำชุมชนรุ่นใหม่ เพื่อเป็นพลังในการพัฒนาชุมชน
- แสวงหาความร่วมมือ เชื่อมประสานการทำงานกับภาคีการพัฒนา

กลุ่มงานพัฒนาองค์การชุมชนและเครือข่ายองค์การชุมชน

- ศึกษา วิเคราะห์ วิจัย รูปแบบและวิธีการพัฒนาองค์การชุมชนและเครือข่ายองค์การชุมชน
- ส่งเสริมบทบาทขององค์การชุมชนและเครือข่ายองค์การชุมชนในการพัฒนาชุมชน และเสริมสร้างวิถีชีวิตประชาธิปไตย
- พัฒนากลไกการบริหารจัดการองค์การชุมชนและเครือข่ายองค์การชุมชนในการแก้ปัญหาและพัฒนาชุมชนอย่างมีดุลยภาพ
- พัฒนาระบบความสัมพันธ์ขององค์การชุมชนและเครือข่ายองค์การชุมชนทุกระดับ
- พัฒนาระบบการสนับสนุนในการพัฒนาองค์การชุมชนและเครือข่ายองค์การชุมชน
- แสวงหาความร่วมมือ เชื่อมประสานการทำงานกับภาคีการพัฒนา

สำนักเสริมสร้างความเข้มแข็งชุมชน (ต่อ)

กลุ่มงานส่งเสริมการบริหารจัดการชุมชน

1. ศึกษา วิเคราะห์ วิจัย ส่งเสริมพัฒนาระบบการบริหารจัดการชุมชนและสรุปบทเรียนของชุมชนต้นแบบเพื่อขยายผล ไปสู่ชุมชนอื่น
2. ส่งเสริมและสนับสนุนการจัดทำยุทธศาสตร์ชุมชนและแผนชุมชน
3. ส่งเสริมและสนับสนุนการบริหารจัดการชุมชนตามแนวคิดปรัชญาของเศรษฐกิจพอเพียง
4. แสวงหาความร่วมมือ เชื่อมประสานการทำงานกับภาคีการพัฒนาในการจัดกิจกรรมเพื่อการบริหารจัดการชุมชน และจัดทำแผนชุมชน
5. อื่นๆ ตามที่ได้รับมอบหมาย

กลุ่มงานส่งเสริมการจัดการความรู้ชุมชน

- ศึกษา วิเคราะห์ วิจัย และพัฒนารูปแบบการเรียนรู้ และสื่อส่งเสริมการเรียนรู้ของชุมชน
- ส่งเสริมการจัดการความรู้ชุมชน เพื่อพัฒนาความสามารถของชุมชน
- ส่งเสริมและพัฒนาการผลิตสื่อการเรียนรู้ของชุมชน รวมทั้งการเผยแพร่ประชาสัมพันธ์และให้บริการสื่อการเรียนรู้ของชุมชน
- ส่งเสริมและพัฒนากระบวนการเรียนรู้ของชุมชน และศูนย์เรียนรู้ชุมชน
- พัฒนาความร่วมมือเพื่อส่งเสริมกระบวนการเรียนรู้และเครือข่ายการเรียนรู้

กลุ่มงานมาตรฐานการพัฒนาชุมชน

- ศึกษา วิเคราะห์ วิจัย รูปแบบ และวิธีการในการพัฒนาระบบมาตรฐานงานชุมชน เพื่อพัฒนาคุณลักษณะมาตรฐานการพัฒนาชุมชน
- สร้างและพัฒนาระบบมาตรฐานการพัฒนาชุมชน
- ส่งเสริมและสนับสนุนระบบมาตรฐานการพัฒนาชุมชน เพื่อเป็นเครื่องมือสำหรับประเมินความก้าวหน้าและมาตรฐานงานของชุมชน
- สนับสนุนระบบการเชิดชูเกียรติ ในงานพัฒนาชุมชน

สำนักส่งเสริมภูมิปัญญาท้องถิ่นและวิสาหกิจชุมชน

ฝ่ายอำนวยการ

- ปฏิบัติงานบริหารทั่วไป
- ปฏิบัติงานสารบรรณ
- รับผิดชอบงานการเจ้าหน้าที่
- ปฏิบัติงานการเงินและบัญชี
- ปฏิบัติงานพัสดุ ครุภัณฑ์
- ปฏิบัติงานอื่นตามที่ได้รับมอบหมาย

กลุ่มงานประสานแผนและข้อมูล

- กำหนดนโยบาย ยุทธศาสตร์ แผนปฏิบัติราชการของสำนักฯ
- ประสานการจัดทำแผนงาน/โครงการ/งบประมาณ
- แสวงหาความร่วมมือ และบูรณาการงานกับหน่วยงานภาคีที่เกี่ยวข้อง
- กำกับดูแล ควบคุมงานให้เป็นไปตามนโยบายทุกระดับ
- ติดตาม/ประเมินผลการดำเนินงานและรายงานผลการดำเนินงาน
- จัดทำและพัฒนาระบบฐานข้อมูลเพื่อใช้ประโยชน์ในการส่งเสริมภูมิปัญญาท้องถิ่นและวิสาหกิจชุมชนและการบริหารงานของสำนักฯ

กลุ่มงานส่งเสริมภูมิปัญญาท้องถิ่น

- ศึกษา วิเคราะห์ วิจัย พัฒนารูปแบบวิธีการ แนวทางการส่งเสริมภูมิปัญญาท้องถิ่น
- จัดระบบการจัดเก็บและเผยแพร่ภูมิปัญญาท้องถิ่น
- ยกย่อง เชิดชูและนำภูมิปัญญาท้องถิ่นมาใช้ในการพัฒนาชุมชน
- ให้คำปรึกษาด้านกฎหมายและประสานหน่วยงานที่เกี่ยวข้องในการคุ้มครองภูมิปัญญาท้องถิ่น

สำนักส่งเสริมภูมิปัญญาท้องถิ่นและวิสาหกิจชุมชน (ต่อ)

กลุ่มงานส่งเสริมผู้ประกอบการ
และวิสาหกิจชุมชน

- ศึกษา วิเคราะห์ วิจัยพัฒนารูปแบบวิธีการส่งเสริมและพัฒนาศักยภาพผู้ประกอบการและวิสาหกิจชุมชน
- จัดทำระบบข้อมูลผู้ประกอบการและวิสาหกิจชุมชน
- จัดทำและพัฒนาเกณฑ์มาตรฐานเพื่อพัฒนาผู้ประกอบการและวิสาหกิจชุมชน
- ส่งเสริม สนับสนุนและสร้างให้ผู้ผลิตและผู้ประกอบการเป็นนักการตลาด
- ส่งเสริมและพัฒนา และพัฒนารูปแบบการจัดการและการสร้างเครือข่ายผู้ประกอบการและวิสาหกิจชุมชน
- ให้คำปรึกษาด้านกฎหมายและประสานงานกับหน่วยงานที่เกี่ยวข้องกับการประกอบการวิสาหกิจชุมชน
- ดำเนินการศูนย์ส่งเสริมเศรษฐกิจชุมชนครบวงจร

กลุ่มงานส่งเสริมและพัฒนา
ผลิตภัณฑ์ชุมชน

- ศึกษา วิเคราะห์ วิจัยพัฒนารูปแบบวิธีการแนวทางการพัฒนาผลิตภัณฑ์และบริการของชุมชน
- ส่งเสริมและพัฒนาผลิตภัณฑ์ชุมชนให้ได้มาตรฐาน
- ส่งเสริมและสนับสนุนการจัดระดับและมาตรฐานผลิตภัณฑ์ชุมชน
- ส่งเสริมการใช้เทคโนโลยีที่เหมาะสมเพื่อเพิ่มมูลค่าผลิตภัณฑ์และบริการของชุมชน
- ส่งเสริมและพัฒนาารูปแบบผลิตภัณฑ์ให้หลากหลายและเป็นที่ต้องการของตลาด

กลุ่มงานส่งเสริม
การตลาด

- ศึกษา วิเคราะห์ วิจัย รูปแบบการตลาดผลิตภัณฑ์ชุมชน
- กำหนดแนวทาง ขั้นตอนการคิดค้นรูปแบบวิธีการส่งเสริมการตลาดผลิตภัณฑ์ชุมชน
- ส่งเสริมช่องทางการตลาดแก่กลุ่มผู้ผลิตและผู้ประกอบการ
- ส่งเสริมและสนับสนุนเครือข่ายการตลาดผู้ผลิต ผู้ประกอบการ
- ประสานภาครัฐและเอกชนเพื่อสร้างความร่วมมือทั้งในและต่างประเทศ

สำนักพัฒนาทุนและองค์การการเงินชุมชน

ฝ่ายอำนวยการ

- ปฏิบัติงานบริหารทั่วไป
- ปฏิบัติงานสารบรรณ
- รับผิดชอบงานการเจ้าหน้าที่
- ปฏิบัติงานการเงินและบัญชี
- ปฏิบัติงานพัสดุ ครุภัณฑ์
- ปฏิบัติงานอื่นตามที่ได้รับมอบหมาย

กลุ่มงานประสานแผนและข้อมูล

- กำหนดนโยบาย ยุทธศาสตร์ แผนปฏิบัติราชการของสำนักฯ
- ประสานการจัดทำแผนงาน/โครงการ/งบประมาณ
- แสวงหาความร่วมมือ และบูรณาการงานกับหน่วยงานภาคีที่เกี่ยวข้อง
- กำกับดูแล ควบคุมงานให้เป็นไปตามนโยบายทุกระดับ
- ติดตาม/ประเมินผลการดำเนินงานและรายงานผลการดำเนินงาน
- จัดทำและพัฒนาระบบฐานข้อมูลเพื่อใช้ประโยชน์ในการพัฒนาทุนและองค์การการเงินชุมชน และการบริหารงานของสำนักฯ

กลุ่มงานส่งเสริมองค์การการเงินชุมชน

- ศึกษา วิเคราะห์ วิจัยด้านการพัฒนาองค์การการเงินชุมชน
- กำหนดนโยบาย ยุทธศาสตร์แผนแม่บท รูปแบบ และแนวทางการเสริมสร้างและพัฒนาการบริหารจัดการองค์การการเงินชุมชน
- ส่งเสริม สนับสนุน และพัฒนาศักยภาพในการพัฒนาธุรกิจการเงินและการลงทุนขององค์การการเงินชุมชน
- ส่งเสริมสถานภาพทางกฎหมายขององค์การการเงินของชุมชน

ลูกคำ คือ กลุ่มออมทรัพย์
ภาคี คือ สมาคมกลุ่มออมทรัพย์ ธกส.

สำนักพัฒนาทุนและองค์การการเงินชุมชน (ต่อ)

กลุ่มงานส่งเสริม
กองทุนชุมชน

- ศึกษาวิเคราะห์วิจัยด้านการพัฒนาระบบกองทุนชุมชนและการบูรณาการ
- กำหนดนโยบาย ยุทธศาสตร์แผนแม่บทรูปแบบและแนวทางการเสริมสร้างและพัฒนาการบริหารจัดการกองทุน และเงินทุนชุมชน
- ส่งเสริม สนับสนุน และพัฒนาศักยภาพในการพัฒนาธุรกิจการเงินและการลงทุนของกองทุนและเงินทุนชุมชน
- ส่งเสริมสภาพทางกฎหมายของกองทุนและเงินทุนชุมชน
- สนับสนุนการดำเนินงานกองทุนหมู่บ้าน

ลูกค้า คือ กข.คจ. / กทบ. และสถาบัน
จัดการเงินทุนชุมชน
ภาคี คือ กทบ. และกระทรวงการคลัง

กลุ่มงานส่งเสริม
การพัฒนาทุนชุมชน

- ศึกษาวิเคราะห์วิจัยด้านการพัฒนาทุนชุมชน
- กำหนดนโยบาย ยุทธศาสตร์แผนแม่บทรูปแบบ และแนวทางการเสริมสร้างและพัฒนาทุนชุมชน
- ส่งเสริม สนับสนุน และพัฒนาศักยภาพในการพัฒนาทุนชุมชนเพื่อการบริหารการพัฒนา
- ส่งเสริมการพัฒนาดัชนีตัวชี้วัด วิเคราะห์ประเมินความเข้มแข็งของทุนชุมชน

ลูกค้า คือ หน่วยงานราชการทั้ง
ภายในและภายนอกกรมฯ
ภาคี คือ ศูนย์สารสนเทศฯ และ
สภาพัฒนาฯ

กลุ่มงานพัฒนาทุนชุมชน
ตามแนวพระราชดำริ

- ศึกษาวิเคราะห์วิจัยการพัฒนาตามแนวพระราชดำริ ในการพัฒนาทุนชุมชน
- ส่งเสริม สนับสนุน และพัฒนาศักยภาพของชุมชนในการพัฒนาชุมชนตามแนวพระราชดำริ เพื่อเพิ่มความเข้มแข็งของทุนชุมชน
- ส่งเสริมการเรียนรู้การพัฒนาตามแนวพระราชดำริ

ลูกค้า คือ ชุมชน
ภาคี คือ สำนักงานคณะกรรมการพิเศษ
เพื่อประสานงานโครงการ
อันเนื่องมาจากพระราชดำริ
(สำนักงาน กปร.)

สำนักงานพัฒนาชุมชนจังหวัด

ฝ่ายอำนวยการ

- ปฏิบัติงานบริหารทั่วไป
- ปฏิบัติงานสารบรรณ
- รับผิดชอบงานการเจ้าหน้าที่
- ปฏิบัติงานการเงินและบัญชี
- ปฏิบัติงานพัสดุ ครุภัณฑ์
- ประชาสัมพันธ์เผยแพร่รายงานพัฒนาชุมชนของจังหวัด
- ปฏิบัติงานอื่นตามที่ได้รับมอบหมาย

กลุ่มงานยุทธศาสตร์การพัฒนาชุมชน

- ศึกษา วิเคราะห์ และแปลงนโยบาย/ยุทธศาสตร์รัฐบาล กระทรวง กรมฯ กลุ่มจังหวัด/ จังหวัดสู่การปฏิบัติ เพื่อให้สามารถกำหนดเป้าหมายและผลสัมฤทธิ์ในการพัฒนาชุมชนของจังหวัดได้อย่างมีประสิทธิภาพและประสิทธิผล
- จัดทำยุทธศาสตร์และกำหนดกรอบแนวทางการพัฒนาชุมชนระดับจังหวัดให้มีความเหมาะสมกับพื้นที่ เพื่อให้บรรลุเป้าหมายการพัฒนาของจังหวัดและสอดคล้องกับความต้องการของประชาชน
- ศึกษา วิเคราะห์ จัดทำและบริหารแผนงาน/โครงการพัฒนาชุมชนของจังหวัด ตลอดจนบริหารจัดการยุทธศาสตร์จังหวัดในส่วนที่สำนักงานพัฒนาชุมชนจังหวัดรับผิดชอบตามเกณฑ์ชี้วัดการประเมินผลการปฏิบัติราชการ
- กำหนดกรอบแนวทางการประสานแผน เพื่อสนับสนุนการดำเนินงานแก่อำเภอให้สอดคล้องกับนโยบาย/ยุทธศาสตร์กรมฯ กระทรวง รัฐบาล กลุ่มจังหวัด และจังหวัด
- นิเทศ ติดตาม ตรวจสอบและประเมินผลการดำเนินงานตามแผนงาน/โครงการของจังหวัดและอำเภอ
- รวบรวมข้อมูล วิเคราะห์ และรายงานผลการดำเนินงาน ความก้าวหน้า และปัญหาอุปสรรคในการดำเนินงานตามนโยบายและแผนงาน/โครงการของกรมฯ ตลอดจนประเมินสถานการณ์แวดล้อม เพื่อสะท้อนและนำไปสู่การพัฒนา/ปรับปรุงงานและระบบงานพัฒนาชุมชนของกรมฯ
- ประสานการทำงานกับหน่วยงาน/ ภาคีการพัฒนาทุกภาคส่วน และองค์กรปกครองส่วนท้องถิ่น เพื่อบูรณาการยุทธศาสตร์และแผนการพัฒนาในแต่ละระดับที่เกี่ยวข้องให้สอดคล้องเป็นไปในทิศทางเดียวกัน

สำนักงานพัฒนาชุมชนจังหวัด (ต่อ)

กลุ่มงานส่งเสริมการพัฒนาชุมชน

- ศึกษา วิเคราะห์ วิจัย เพื่อพัฒนารูปแบบ วิธีการ และองค์ความรู้ในการพัฒนาชุมชน ตลอดจนยุทธศาสตร์การพัฒนาชุมชนที่เหมาะสมสอดคล้องกับพื้นที่และสอดคล้องกับบริบทแวดล้อมที่เปลี่ยนแปลงไป
- สนับสนุน ส่งเสริม ช่วยเหลือ ให้คำปรึกษาแนะนำในการพัฒนาศักยภาพชุมชน ผู้นำชุมชน กลุ่ม/องค์การชุมชน และเครือข่ายองค์การชุมชนในการบริหารจัดการชุมชน การจัดทำยุทธศาสตร์ชุมชน / แผนชุมชน การส่งเสริมกระบวนการเรียนรู้และกระบวนการมีส่วนร่วมของชุมชน การพัฒนามาตรฐานการพัฒนาชุมชน การพัฒนาระบบการจัดการความรู้ การส่งเสริมและพัฒนาภูมิปัญญาท้องถิ่น วิสาหกิจชุมชน เศรษฐกิจชุมชนและอาชีพ การส่งเสริมและพัฒนาทุนชุมชน องค์การการเงินชุมชน กองทุนชุมชน ตลอดจนการบริหารจัดการทุนชุมชน ทั้งด้านวิชาการ เครื่องมือการทำงาน และการปฏิบัติงานแก่อำเภอ หน่วยงาน/ภาคีการพัฒนาทุกภาคส่วน และองค์กรปกครองส่วนท้องถิ่น
- นิเทศ ติดตามการดำเนินงานด้านการส่งเสริมการพัฒนาชุมชนของจังหวัด และอำเภอเพื่อให้เป็นไปตามเป้าหมาย บรรลุวัตถุประสงค์และบรรลุผลสัมฤทธิ์ที่กำหนดไว้
- ประสานการทำงานกับหน่วยงาน/ ภาคีการพัฒนาทุกภาคส่วน และองค์กรปกครองส่วนท้องถิ่น เพื่อบูรณาการการทำงานร่วมกัน

กลุ่มงานสารสนเทศการพัฒนาชุมชน

- ศึกษา วิเคราะห์ และพัฒนารูปแบบ วิธีการจัดทำระบบสารสนเทศชุมชนและเทคโนโลยีสารสนเทศให้เหมาะสมกับพื้นที่และชุมชน
- วิเคราะห์ จัดทำ บริหารจัดการและพัฒนาระบบข้อมูลสารสนเทศเพื่อการพัฒนาชุมชนระดับจังหวัด เพื่อให้จังหวัด หน่วยงาน/ภาคีการพัฒนาทุกภาคส่วน และองค์กรปกครองส่วนท้องถิ่น มีข้อมูลที่สามารถใช้ในการกำหนดกรอบแนวทางการจัดวางยุทธศาสตร์และแผนการพัฒนาในส่วนที่เกี่ยวข้องได้อย่างมีประสิทธิภาพ
- ประสานการจัดเก็บข้อมูล รวบรวมข้อมูล นิเทศ ติดตามผลการสำรวจข้อมูลเพื่อการพัฒนาชุมชน (ข้อมูล กชช.2ค, จปฐ. และข้อมูลอื่น ๆ) รวมทั้งให้บริการข้อมูล และส่งเสริมการใช้ประโยชน์จากข้อมูลสารสนเทศชุมชน เพื่อให้ได้ข้อมูลที่ครบถ้วนถูกต้อง ทันเวลา และทุกฝ่ายที่เกี่ยวข้องสามารถใช้ประโยชน์ร่วมกันในการบูรณาการเป้าหมาย แผนงาน/โครงการ และการทำงานให้สอดคล้องเป็นไปในทิศทางเดียวกัน
- จัดทำข้อมูลเพื่อการพัฒนาชุมชนในรูปแบบสารสนเทศชุมชน และส่งเสริม สนับสนุน การจัดทำข้อมูลสารสนเทศการพัฒนาระดับหมู่บ้าน (VDR – Village Development Record) ตลอดจนประสาน สนับสนุน ส่งเสริมให้จังหวัด อำเภอ หน่วยงาน ภาคีการพัฒนาทุกภาคส่วน องค์กรปกครองส่วนท้องถิ่นและประชาชน นำข้อมูลสารสนเทศชุมชนในส่วนที่เกี่ยวข้องไปใช้ประโยชน์ด้านต่าง ๆ
- ศึกษา วิเคราะห์ พัฒนาระบบบริหารและระบบบริการข้อมูลสารสนเทศชุมชน เพื่อให้การบริหารงานพัฒนาชุมชนตามภารกิจหลักของกรมฯ และการบริหารการพัฒนาในส่วนที่เกี่ยวข้องของจังหวัดเป็นไปอย่างถูกต้องสอดคล้องกับสถานการณ์ที่เปลี่ยนแปลงไป

สำนักงานพัฒนาชุมชนอำเภอ

- จัดทำยุทธศาสตร์และกำหนดแนวทางการพัฒนาชุมชนระดับอำเภอให้มีความเหมาะสมสอดคล้องกับพื้นที่ เพื่อให้บรรลุเป้าหมายการพัฒนาของอำเภอและจังหวัด
- บริหารงานพัฒนาชุมชนตามภารกิจหลักของกรมฯ และบริหารการพัฒนาอื่น ๆ ในส่วนที่เกี่ยวข้องกับอำเภอ ตลอดจนบูรณาการกิจกรรม/ โครงการ/ แผนงานและการทำงานให้เป็นไปตามนโยบาย/ยุทธศาสตร์รัฐบาล กระทรวง กรม กลุ่มจังหวัด/ จังหวัด และสอดคล้องกับความต้องการของประชาชน
- ศึกษา วิเคราะห์ พัฒนาปรับปรุงวิธีการทำงานพัฒนาชุมชนตามกรอบแนวทางที่กำหนดให้เหมาะสมกับพื้นที่และสอดคล้องกับบริบทแวดล้อมที่เปลี่ยนแปลงไป
- สนับสนุน ช่วยเหลือ ให้คำปรึกษาแนะนำในการพัฒนาศักยภาพชุมชน ผู้นำชุมชน กลุ่ม/องค์กรชุมชน และเครือข่ายองค์กรชุมชนในการบริหารจัดการชุมชน การจัดทำยุทธศาสตร์ชุมชน /แผนชุมชน การส่งเสริมกระบวนการเรียนรู้และกระบวนการมีส่วนร่วมของชุมชน การพัฒนามาตรฐานการพัฒนาชุมชน การพัฒนาระบบการจัดการความรู้ การส่งเสริมและพัฒนาภูมิปัญญาท้องถิ่น วิสาหกิจชุมชน เศรษฐกิจชุมชนและอาชีพ การส่งเสริมและพัฒนาทุนชุมชน องค์กรการเงินชุมชน กองทุนชุมชน ตลอดจนการบริหารจัดการทุนชุมชนในระดับอำเภอ ตำบล หมู่บ้าน ทั้งทางด้านวิชาการและการปฏิบัติงานแก่หน่วยงาน/ภาคีการพัฒนาทุกภาคส่วน และองค์กรปกครองส่วนท้องถิ่น เพื่อให้ชุมชนเข้มแข็ง สามารถพึ่งตนเองได้ และมีมาตรฐานเป็นที่ยอมรับ
- ศึกษา วิเคราะห์ พัฒนาวิธีการจัดทำระบบสารสนเทศชุมชนตามกรอบแนวทางที่กำหนดให้เหมาะสมกับพื้นที่และชุมชน
- บริหารจัดการและพัฒนาระบบข้อมูลสารสนเทศชุมชนระดับอำเภอ
- จัดทำข้อมูลเพื่อการพัฒนาชุมชน (ข้อมูล กชช.2ค, จปฐ. และข้อมูลอื่น ๆ) ในรูปแบบสารสนเทศชุมชน และให้บริการข้อมูล ตลอดจนส่งเสริมการใช้ประโยชน์จากข้อมูลสารสนเทศชุมชน เพื่อการวางแผนพัฒนา การบริหารจัดการการพัฒนาและการบูรณาการกิจกรรม/ โครงการ/ แผนและการทำงานร่วมกันในการพัฒนาชุมชนกับหน่วยงานและผู้เกี่ยวข้องทุกภาคส่วน
- รายงานผลการดำเนินงาน ความก้าวหน้า และปัญหาอุปสรรคในการดำเนินงานตามนโยบายและแผนงาน/โครงการของกรมฯ
- ประสานความร่วมมือและปฏิบัติงานร่วมกับหน่วยงาน/ ภาคีการพัฒนาทุกภาคส่วน และองค์กรปกครองส่วนท้องถิ่น เพื่อบูรณาการกิจกรรม/ โครงการ/ แผนงานและการทำงานให้มีความสอดคล้องเป็นไปในทิศทางเดียวกัน
- ประชาสัมพันธ์เผยแพร่งานพัฒนาชุมชน เพื่อสื่อสารภาพลักษณ์และเผยแพร่ข่าวสารของกรมฯ และเสริมสร้างความเข้าใจอันดีระหว่างหน่วยงาน/ ภาคีการพัฒนา และองค์กรปกครองส่วนท้องถิ่นที่เกี่ยวข้อง
- บริหารและดำเนินการเกี่ยวกับงานสารบรรณ งานธุรการทั่วไป งานการเจ้าหน้าที่ งานงบประมาณ งานพัสดุ การเงินและบัญชีของสำนักงานพัฒนาชุมชนอำเภอ
- ปฏิบัติงานอื่นที่เกี่ยวข้องตามที่ได้รับมอบหมาย

แผนผังโครงสร้างและการกำหนดตำแหน่ง
ของสำนัก/กอง/ศูนย์ฯ และหน่วยงานในระดับภูมิภาค
รวมจำนวน 7,261 ตำแหน่ง

กลุ่มพัฒนาระบบบริหาร	9
นักวิชาการพัฒนาชุมชน (ศพ)	

นักวิชาการพัฒนาชุมชน (ปก / ชก) = 7

เจ้าพนักงานธุรการ (ปง / ชง) = 1

กลุ่มตรวจสอบภายใน	6
นักวิชาการตรวจสอบภายใน (ศพ)	

นักวิชาการตรวจสอบภายใน (ปก / ชก) = 4

เจ้าพนักงานธุรการ (ปง / ชง) = 1

สำนักงานเลขานุการกรม	38
เลขานุการกรม (อต)	

ฝ่ายสารบรรณ	8
นักจัดการงานทั่วไป (ชก)	

งานธุรการทั่วไป (3)
 นักจัดการงานทั่วไป (ปก / ชก) = 1
 เจ้าพนักงานธุรการ (ปง / ชง) = 2
งานรับ-ส่งและประมวลระเบียบ (4)
 นักจัดการงานทั่วไป (ปก / ชก) = 1
 เจ้าพนักงานธุรการ (ปง / ชง) = 3

กลุ่มงานช่วยอำนวยความสะดวกและประสานราชการ	13
นักจัดการงานทั่วไป (ชก)	

นักจัดการงานทั่วไป (ปก / ชก) = 7
 เจ้าพนักงานธุรการ (ปง / ชง) = 5

กลุ่มงานนิติการ	4
นิติกร (ชพ)	

นิติกร (ปก / ชก) = 3

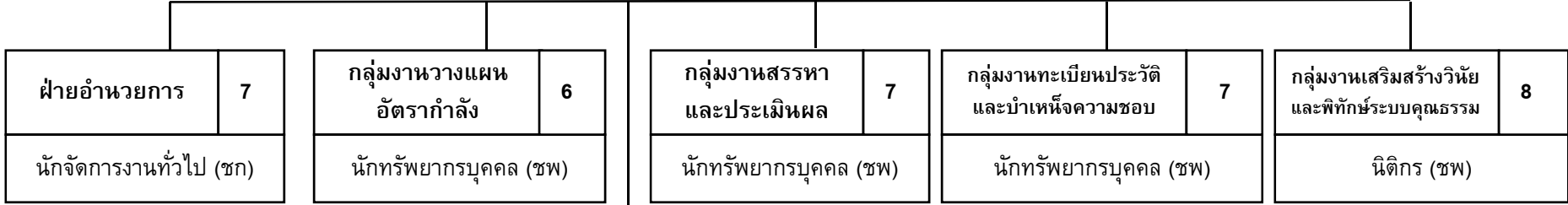
กลุ่มงานสื่อสารภาพลักษณ์องค์กร	8
นักประชาสัมพันธ์ (ชก)	

นักประชาสัมพันธ์ (ปก / ชก) = 4
 เจ้าพนักงานโสตทัศนศึกษา = 3 (ปง / ชง)

กลุ่มงานสวัสดิการ	4
นักจัดการงานทั่วไป (ชก)	

นักจัดการงานทั่วไป (ปก / ชก) = 3

กองการเจ้าหน้าที่	42
ผู้อำนวยการกอง (อต)	

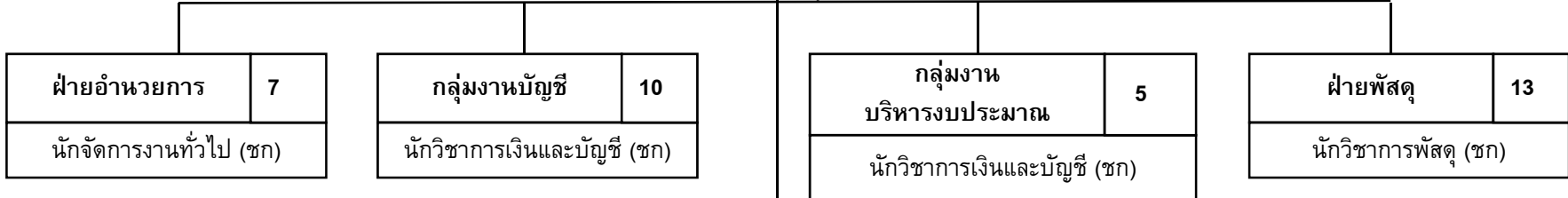


นักจัดการงานทั่วไป (ปก / ชก) = 1
 นักทรัพยากรบุคคล (ปก / ชก) = 5
 นักทรัพยากรบุคคล (ปก / ชก) = 6
 นักทรัพยากรบุคคล (ปก / ชก) = 6
 นิติกร (ปก / ชก) = 7
 เจ้าพนักงานธุรการ (ปง / ชง) = 5

กลุ่มงาน บรรจุแต่งตั้ง	6
นักทรัพยากรบุคคล (ชพ)	

นักทรัพยากรบุคคล (ปก / ชก) = 5

กองคลัง	46
ผู้อำนวยการกอง (อต)	



นักจัดการงานทั่วไป (ปก / ชก) = 1
 เจ้าพนักงานธุรการ (ปง / ชง) = 5

นักวิชาการเงินและบัญชี (ปก / ชก) = 4
 เจ้าพนักงานการเงินและบัญชี (ปง / ชง) = 5

นักวิชาการเงินและบัญชี (ปก / ชก) = 1
 เจ้าพนักงานการเงินและบัญชี (ปง / ชง) = 3

นักวิชาการพัสดุ (ปก / ชก) = 5
 เจ้าพนักงานพัสดุ (ปง / ชง) = 4
 นายช่างโยธา (ปง / ชง) = 2
 เจ้าพนักงานธุรการ (ปง / ชง) = 1

กลุ่มงานการเงิน	10
นักวิชาการเงินและบัญชี (ชก)	

นักวิชาการเงินและบัญชี (ปก / ชก) = 3
 เจ้าพนักงานการเงินและบัญชี (ปง / ชง) = 6

กองแผนงาน	45
ผู้อำนวยการกอง (อต)	

ฝ่ายอำนวยการ	8
นักจัดการงานทั่วไป (ชก)	

นักจัดการงานทั่วไป (ปก / ชก) = 1

เจ้าพนักงานธุรการ (ปง / ชง) = 6

กลุ่มงานนโยบายและยุทธศาสตร์	9
นักวิเคราะห์นโยบายและแผน (ชพ)	

นักวิเคราะห์นโยบายและแผน (ปก / ชก) = 8

กลุ่มงานวิเคราะห์งบประมาณ	6
นักวิเคราะห์นโยบายและแผน (ชพ)	

นักวิเคราะห์นโยบายและแผน (ปก / ชก) = 5

กลุ่มงานติดตามและตรวจราชการ	10
นักวิชาการพัฒนาชุมชน (ชพ)	

นักวิชาการพัฒนาชุมชน (ปก / ชก) = 9

กลุ่มงานประเมินผล	6
นักวิเคราะห์นโยบายและแผน (ชพ)	

นักวิเคราะห์นโยบายและแผน (ปก / ชก) = 5

กลุ่มงานวิเทศสัมพันธ์	5
นักวิเทศสัมพันธ์ (ชก)	

นักวิเทศสัมพันธ์ (ปก / ชก) = 4

สถาบันการพัฒนาชุมชน	197
ผู้อำนวยการสถาบัน (อต)	



งานสารบรรณ (6)

นักจัดการงานทั่วไป (ปก / ชก) = 1
 เจ้าพนักงานธุรการ (ปง / ชง) = 5

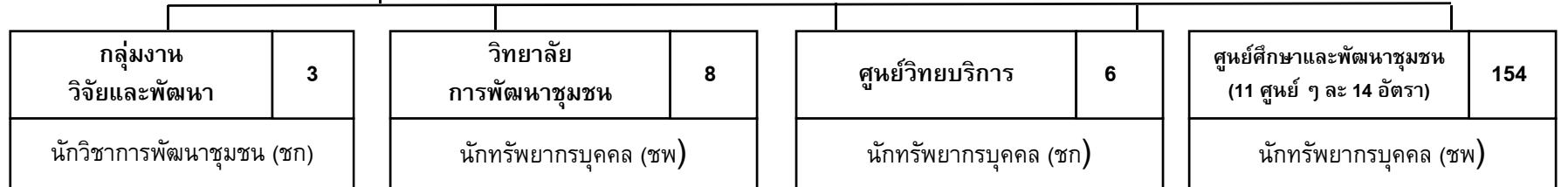
งานห้องสมุด (1)

เจ้าพนักงานห้องสมุด (ปง / ชง) = 1

นักทรัพยากรบุคคล (ปก / ชก) = 6

นักทรัพยากรบุคคล (ปก / ชก) = 4
 นักวิชาการพัฒนาชุมชน (ปก / ชก) = 1

นักทรัพยากรบุคคล (ปก / ชก) = 3



นักวิชาการพัฒนาชุมชน (ปก / ชก) = 2

นักทรัพยากรบุคคล (ปก / ชก) = 5
 นักจัดการงานทั่วไป (ปก / ชก) = 1
 เจ้าพนักงานธุรการ (ปง / ชง) = 1

นักทรัพยากรบุคคล (ปก / ชก) = 5

นักทรัพยากรบุคคล (ปก / ชก) = 5
 นักวิชาการพัฒนาชุมชน (ปก / ชก) = 2
 นักจัดการงานทั่วไป (ปก / ชก) = 1
 เจ้าพนักงานการเงินและบัญชี (ปง / ชง) = 1
 เจ้าพนักงานธุรการ (ปง / ชง) = 2
 นายช่างโยธา (ปง / ชง) = 1
 เจ้าพนักงานโสตทัศนศึกษา = 1

ศูนย์สารสนเทศเพื่อการพัฒนาชุมชน	39
ผู้อำนวยการศูนย์ (อต)	

-นักวิชาการพัฒนาชุมชน (ชพ) = 1



นักจัดการงานทั่วไป (ปก / ชก) = 1
 เจ้าหน้าที่งานธุรการ (ปง / ชง) = 5

นักวิชาการพัฒนาชุมชน (ปก / ชก) = 4

นักวิชาการพัฒนาชุมชน (ปก / ชก) = 2
 นักวิชาการคอมพิวเตอร์ (ปก / ชก) = 3

นักวิชาการพัฒนาชุมชน (ปก / ชก) = 5

นักวิชาการพัฒนาชุมชน (ปก / ชก) = 3
 นักวิชาการคอมพิวเตอร์ (ปก / ชก) = 3

นักวิชาการพัฒนาชุมชน (ปก / ชก) = 5

สำนักเสริมสร้างความเข้มแข็งชุมชน	55
ผู้อำนวยการสำนัก (อส)	

-นักวิชาการพัฒนาชุมชนเชี่ยวชาญ = 1

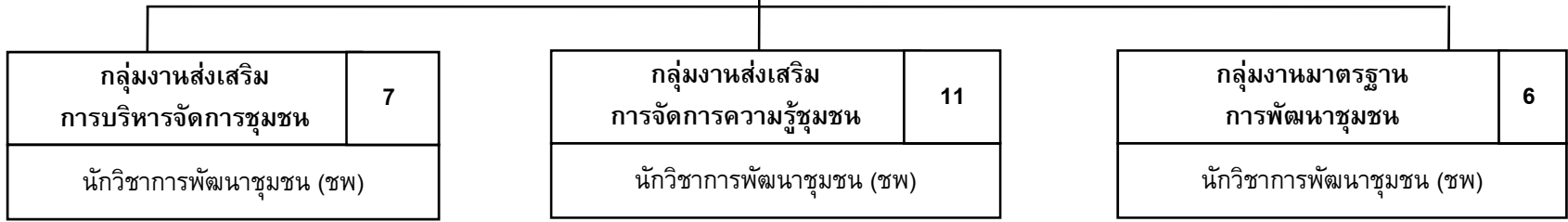


นักจัดการงานทั่วไป = 1
(ปก / ชก)
เจ้าพนักงานธุรการ = 6
(ปง / ชง)

นักวิชาการพัฒนาชุมชน = 4
(ปก / ชก)

นักวิชาการพัฒนาชุมชน = 7
(ปก / ชก)

นักวิชาการพัฒนาชุมชน = 7
(ปก / ชก)



นักวิชาการพัฒนาชุมชน = 6
(ปก / ชก)

นักวิชาการพัฒนาชุมชน = 5
(ปก / ชก)
เจ้าพนักงานโสตทัศนศึกษา = 5
(ปง / ชง)

นักวิชาการพัฒนาชุมชน = 5
(ปก / ชก)

สำนักส่งเสริมภูมิปัญญาท้องถิ่นและวิสาหกิจชุมชน	45
--	----

ผู้อำนวยการสำนัก (อส)

- นักวิชาการพัฒนาชุมชนเชี่ยวชาญ = 1

ฝ่ายอำนวยการ	8
นักจัดการงานทั่วไป (ชก)	

นักจัดการงานทั่วไป (ปก / ชก) = 1
(เจ้าพนักงานธุรการ (ปง / ชง) = 6

กลุ่มงานประสานแผนและข้อมูล	5
นักวิชาการพัฒนาชุมชน (ชพ)	

นักวิชาการพัฒนาชุมชน (ปก / ชก) = 4

กลุ่มงานส่งเสริมภูมิปัญญาท้องถิ่น	7
นักวิชาการพัฒนาชุมชน (ชพ)	

นักวิชาการพัฒนาชุมชน (ปก / ชก) = 6

กลุ่มงานส่งเสริมผู้ประกอบการและวิสาหกิจชุมชน	8
นักจัดการงานทั่วไป (ชพ)	

นักวิชาการพัฒนาชุมชน (ปก / ชก) = 7

กลุ่มงานส่งเสริมและพัฒนาผลิตภัณฑ์ชุมชน	7
นักวิชาการพัฒนาชุมชน (ชพ)	

นักวิชาการพัฒนาชุมชน (ปก / ชก) = 6

กลุ่มงานส่งเสริมการตลาด	8
นักวิชาการพัฒนาชุมชน (ชพ)	

นักวิชาการพัฒนาชุมชน (ปก / ชก) = 7

สำนักพัฒนาทุนและองค์การการเงินชุมชน	43
ผู้อำนวยการสำนัก (อส)	

ฝ่ายอำนวยการ	8
นักจัดการงานทั่วไป (ชก)	

นักจัดการงานทั่วไป (ปก / ชก) = 1
 (เจ้าพนักงานธุรการ (ปง / ชง) = 6

กลุ่มงานประสานแผนและข้อมูล	5
นักวิชาการพัฒนาชุมชน (ชพ)	

นักวิชาการพัฒนาชุมชน (ปก / ชก) = 4

กลุ่มงานส่งเสริม องค์การการเงินชุมชน	8
นักวิชาการพัฒนาชุมชน (ชพ)	

นักวิชาการพัฒนาชุมชน (ปก / ชก) = 7

กลุ่มงานส่งเสริมกองทุนชุมชน	8
นักจัดการงานทั่วไป (ชพ)	

นักวิชาการพัฒนาชุมชน (ปก / ชก) = 7

กลุ่มงานส่งเสริม การพัฒนาทุนชุมชน	7
นักวิชาการพัฒนาชุมชน (ชพ)	

นักวิชาการพัฒนาชุมชน (ปก / ชก) = 6

กลุ่มงานพัฒนาทุนชุมชน ตามแนวพระราชดำริ	6
นักวิชาการพัฒนาชุมชน (ชก)	

นักวิชาการพัฒนาชุมชน (ปก / ชก) = 5

สำนักงานพัฒนาชุมชนจังหวัด	17-26
พัฒนาการจังหวัด (อต)	

(17 x 1 จังหวัด = 17)
 (18 x 24 จังหวัด = 432)
 (19 x 4 จังหวัด = 76)
 (21 x 23 จังหวัด = 483)
 (22 x 20 จังหวัด = 440)
 (24 x 2 จังหวัด = 48)
 (26 x 1 จังหวัด = 26)
 รวมทั้งสิ้น 1,522 อัตรา



นักจัดการงานทั่วไป (ปก / ชก) = 1

เจ้าพนักงานธุรการ (ปง / ชง) = 2-4

เจ้าพนักงานการเงินและบัญชี (ปง / ชง) = 1-4

นักวิชาการพัฒนาชุมชน (ปก / ชก) = 2

นักวิชาการพัฒนาชุมชน (ปก / ชก) = 2-6

นักวิชาการพัฒนาชุมชน (ปก / ชก) = 4

รวม 75 จังหวัด จำนวน 1,522 อัตรา

สำนักงานพัฒนาชุมชนอำเภอ	5,145
พัฒนาการอำเภอ (นักวิชาการพัฒนาชุมชนชำนาญการ) = 871	
พัฒนาการอำเภอ (เจ้าพนักงานพัฒนาชุมชนอาวุโส) = 6	

นักวิชาการพัฒนาชุมชน (ปก ชก) = 3,520

เจ้าพนักงานพัฒนาชุมชน (ปง / ชง) = 748